

2640

Landsmåls- och Folkminnesarkivet
Uppsala

Hälsingland
Alfta sin

Asplund, Per. 1930

Var på U.L.M.A:s frgh. 12

om Fäbodväsen

120 bl. 4:o

4 " " teckn

ser. för ordreg. H. 7

Fäbodväsen i Ålfta socken,
(Landsmålsarkivets präjlista 12).

1. Allmänt.

[Fäbod eller fäbodställe benämnes i folkmälet "boer, boene och boaställe." Med vall eller boavall menas huvudsakligen det område varje enskild ägare har i ett fäbodställe.]

Före laga skiftet, vilket trädde i kraft i början av 1880-talet, hade bönderna härstädes två eller tre fäbodan mer eller mindre anläggna från hembyn. De närmast liggande kallades hembodan (hemmayboer), och de längst bort belägna utbodan (utboer) eller också långbodan (långboer). Klade man ett tredje fäbodställe låg detta vanligen i mitten och kallades mellanbodan (mellanboer). Några speciella vär- eller hönt-

Landsmålsarkivet Uppsala 2640
Per Asplund. 1930. ALFTA

HLS.

Frgl. 12

Landsm. Upps. 2640
P. Asplund. 1930. ALFTA

Fäbodvännen 2.

bodar har icke förekommit här; Alfta, men efter hemkomsten på hösten från utbodarna färdades man med boskapen några dagar till hembodarna för att tillgodogöra sig betet på vallen. Detta kallades då att vara i höstbodarna.

Dessa olika fäbodställen skilde sig icke på något sätt ifrån varandra med anseende på användning och bebyggelse. Hembodarna voro i alla hänseenden fullt bebyggda fäbodställen, även om de, som fallet var i min hemby, Blukarhed, lägo inom själva byns område mellan utägor och täkter. Fäbodstugorna kommo också väl till pass när gårdspolket arbetade på dessa från hemgården tillägnade ägor.

Det är blott en enda av denna min hembys hemmabodar som ännu finnes

Landsmålsarkivet Uppsala 2640
Per Asplund. 1930. ALFTA
HLS.

Frgl. 12

Landsm. Upps. 2640
P. Asplund. 1930. ALFTA

Fäbodvarsen 3.

kvar och toges i bruk. Numera släppas kreaturen där att beta endast på inhägnad mark. Den blev isolerad från utmark (icke inhägnad område) genom laga skiftets omändringar.

[Befors-
mark]

Sådan inhägnad mark, akogshackar och icke odlade ställen inne i bygden eller i utkanten av densamma kallades för, liksom ännu i dag, hästhage. Dessa inhägnader voro nämligen fördom reserverade för endast hästar. Detta ännu kvarvarande fäbodställe skötes ~~skötes~~ liksom för av en anställd fäbodjanta, men ofta händer, att hon får hjälp med mjölkningen av någon från gården, som tar sitt behov av mjölk från fäboden.

[mjölk-
kopp-
flaska]

Detta förekom också för i tiden. De bönder i byn som voro i tur att ha sina skälkor i hembodarna togo sin mjölk från denna, nitken bars hem i en kopparskåp (kop-

Landsmålsarkivet Uppsala 2640
Per Asplund 1930. ALFTA

HLS.

Frgl. 12

Landsm. Upps. 2640
P. Asplund. 1930. ALFTA

kopparskåp

Fäbodväsen 4.

gestrukta). Med uttrycket "gällko" menas i detta sammanhang icke enbart den ko som bar skäl-
lan, utan hela den besättning kor man för
sommaren höll i fäbodarna. (Detta uttryck
i kollektivt bemärkelse är vanligt språkbruk,
och därför använder jag mig här av det som-
ma vid passande tillfällen). De gårdar som
för sommaren hade sina kreatur (söar)
i långbodarna behöll vanligen en eller
två mjölkande kor hemma för det egna
mjölkbehovet. Dessa kor kallades hem-
makor (hemmakor).

Så vitt jag vet har aldrig före-
kommit att hela husstallet i hemgården
flyttat över till fäboden under somma-
ren. På senare tid, sedan laga skiftet
trätt i kraft, har dock hänt att någon
fattig familj, vars husmor tagit tjänst

Landsmålsarkivet Uppsala 2640
Per Asplund. 1930. ALFTA

HLS.

Frgl. 12

Landsm. Upp. s. 2640
P. Asplund. 1930. ALFTA

Fäbodväsen 5.

som fäbodjanta för någon bondgård, bo-
satt sig i samma fäbod under somma-
ren. Familjefadern har då vanligen syss-
lat med skogsarbete i närheten.

Några särskilda fäbodur avsedda en-
bart för små kreatur (småsvår) har
aldrig förekommit här på orten. Men
i de byar och gårdar som lågo intill
utmark brukade man valta små kreatur,
får och getter, i skogen ett par veckors tid
innan beföringen till fäbodarna gick en
stapel. Detta både för att spara foder
och för att "svåne skulle få möda täll säg"
(kreaturen skulle få möda, träna till sig) att
gå i skogen. Denna valling ålåg dock
icke fäbodjanta, utan den utfördes av
hemmapigan eller också av en pojke (jät-
pojke).

Var som
kreatur
vare biff
vingen

Landsmålsarkivet Uppsala 2640
Per Asplund. 1930. ALFTA

HLS.

Frgl. 12

Landsm. Upp. 2640
P. Asplund. 1930. ALFTA

små
tall säg

jät-
pojke

Fäbodväsen 6.

Hembygden i Mjta socken är belägen
är belägen på båda sidor om Kvenälven, där den
na genomskär socknen från väster till öster.
Detta bygdcentrum består av byarna Kyrk-
bya, Runemo, Gäddvik, Örneberg, Nord-
ana, Kästanä, Gundbo, Malvik och Viken.
Skogsbygden norr därom kallas "norr på
säcknag" (norr på socknen) och skogsbygderna
i söder benämnes "sör på säcknag" (söder
i socknen). Nämnade byar voro sålunda
nödgade att ha sina fäbodar förska långt
borta, och de flesta av dem voro belägna
i socknens södra skogsbygd.

Bönderna i dessa byar hade meren-
dels två eller tre fäbodställen vardera. Hem-
bodarna voro belägna i Uggasbo, Uvasen,
Kabbaberg ej långt från Kyrkbya; Mossbo
och Bockabo längre i söder, samt Muckel

Landsmålsarkivet Uppsala 2640
Per Asplund. 1930. ALFTA

HLS.

Frgl. 12

Landsm. Upps. 2640
P. Asplund. 1930. ALFTA

Fäbodväsen 7,
ännene, Hinnemyra och Flissmyra vid byarne
Malvik och Viken. Mellanbodarna voro
belägna längre bort och utbodarna så långt
i söder som mot gränsen mot Dalarna.
En del bönder hade blott två fäbodur, hem-
bodur och utbodar mera eller mindre långt
borta. Muckarheds by hade trefäbodsystemet
härst utvecklat, varom närmare angives i
kapitlet om organisation.

Till Åfta prästboställe hörde tre fä-
bodur. Hembodarna voro på Prästnären och
mellanbodarna i utkanten av Muckarheds
by, alltså ungefär en mil söderut från
hemgården. Det tredje låg så långt som vid
stranden av sjön Runnengen. Prästbo kal-
lades detta fäbodställe, till vilket man
hade fyra och en halv mils buförsväg,
och det ligger ungefär en halv mil i öst-

Landsmålsarkivet Uppsala 2640
Per Asplund. 1930. ALFTA

HLS.

Frgl. 12

Landsm. Upps. 2640
P. Asplund. 1930. ALFTA

Fäbodväsen 8.

lig riktning från byn Getryggen vid gränsen mot Dalarna. Övriga fäbodställen hörande till dessa byar voro Kordambo, som ägdes av Kordamä-bönder, Malvikabo, där bönder från Malvik hade fäbodas samt Vallabo, Skallabo, Mällängsbo, Gammeledsbo (Gammelsbo) och Stavsberg. Alla här uppräknade fäbodställen voro merendels mellanbodar, som lågo jämförelsevis nära bygden. Några bönder hade dock sina utbodar på något av dessa ställen.

Kordambo bestod egentligen av två fäbodställen "Korbo" och "Lörbo", vilka åtskildes av en myr. Där hade nio bönder var sina vallar med byggnader. Fyra bönder ha fortfarande sina kreatur i fäbodstället om sommare. Men det är dock icke samma ägare eller gårdar, ty allt blev om-

Landsmålsarkivet Uppsala 2640
Per Asplund. 1930. ALFTA

HLS.

Frgl. 12

Landsm. Upps. 2640
P. Asplund. 1930. ALFTA

Fäbodväsen 9.

skatad vid laga skiftet. 7 Vallarbo, som ligger en knapp mil söder om Ålukerket, funnos ursprungligen sju bebyggda vallar. Dessa ägdes av bönder från Gundsbo, Viken m. fl. byar. Fäbodstället kom vid laga skiftet att delas mellan fyra hemmansägare i Ålukerket, vilka brukade den odlade jorden, men några kreatur höllas numera icke på den vallen, där nu endast två av stugorna stå kvar.

Skallabo, som ligger i ungefär syd-västlig riktning från Ålukerket, äges fortfarande liksom före laga skiftet av bönder från Viken. Där voro åtta vallar ursprungligen. Detta fäbodställe flyttades till sin nuvarande plats vid mitten av 1700-talet. (Sagesman bonden Olof Olsson, subtt. Viken, född 1845). Förut var det beläget ett par

Landsmålsarkivet Uppsala 2640
Per Asplund. 1930. ALFTA

HLS.

Frgl. 12

Landsm. Upps. 2640
P. Asplund. 1930. ALFTA

Fäbodväsen 10.

Kilometer längre i östlig ~~riktning~~ riktning
på sydsidan av Skallaberget. Det säges att
den stenbundna marken på det gamla
stället försakade flytningen. Där synes
nu endast "vister" (lemningar) efter den gamla
mallen.

Mällängsbo, som ligger vid södra
ändan av sjöns Mällängen, var ända till
läga skiftet böndernas i Hukeröd mel-
lanbodas. Där funnos på 1870- och 80-
talen elva fäbodstugor. Av byns ursprung-
ligen tio stamhemman hade nio var
sin fullt bebyggda wall därstädes. Hemman-
et nr 2, Mångsgården, hade sina mellan-
bodas i Gammelstöbo. Förutom dessa
stamhemman hade även två anbbas (av-
sändning från stamhemman) var sin wall
i Mällängsbo, och dessa voro 2.10, Rönna-

Landsmålsarkivet Uppsala 2640
Per Asplund, 1930. ALFTA

HLS.

Fagl. 12

Landsm. Upps. 2640
P. Asplund. 1930. ALFTA

Fäbodväsen II.

gården, samt s. 4, Kvarnåkers. När laga skiftet trädde i kraft skedde ett fullständigt sammanslag med detta fäbodställe. Stugorna bortfördes och all jord sammanslogs till ett hemman, Normangården. På den forna vallen står nu ett skolkhus för den spridda skogsbefolkningen.

Stansberg (Stassberg) var ortens största fäbodställe på 1890- och 80-talen. Där voro sike mindre än trettio vallar med behöriga byggnader. Nästan alla förnt omnämnda byar voro representerade där, och dessutom kom även en bonde från Örnåker.

Stansbergsvallarna voro huvudsakligen ant mellantodas, men en del kyrkbybönder hade sina utbodar där. Delvis var förhållandet det samma med förutnämnda Nordanbo fäbodar. Stansbergsvallen var en av

Landsmålsarkivet Uppsala 2640
Per Asplund 1930. ALFTA

HLS.

Fgl. 12

Lancsm. Upps. 2640
P. Asplund. 1930. ALFTA

Fäbodväsen 12.

de vackraste och mest berömda fäbodställen
i Hälsingland, beläget överst på berget
med samma namn och med snilsvid
utsikt över Vornedalen och ören Dalarne.
Den förföll efter laga skiftet, så att flera
av vallarna nu äro skogbevuxna och endast
två av alla stugorna återstå. Sommaren
1926 var sista gången detta ställe togs i
bruk som fäbod.

Gammelsåbo fäbodställe har ursprung-
ligen legat två kilometer i mera nordväst-
lig riktning vid en tjärn som heter Gam-
melvallatjärn. Lemningar (vister) av den-
na vall synes ännu i form av ett par
källargropar och en brunn. Vallens flyttades
till sin nuvarande plats omkring mitten
av 1700-talet, detta enligt äldre personers
påstående däribland förutnämnda Olof Ols-

Landsmålsarkivet Uppsala 2640
Per Asplund. 1930. ALFTA
HLS.

Frgl. 12

Landsm. Upp. 2640
P. Asplund. 1930. ALFTA

Fåbodsåren 19.

son subk 1 Viken. Enligt deras uttogo företogs flyttringen för att kunna erhålla odlingsbar mark. Dessa ägaremän påstå ären, att namnet ursprungligen varit Edsbo, och att den gamla vallen efter flyttringen kallades Gammeledsbo. Den nye vallen kom så småningom ären den att erhålla samma benämning. Nu fåbodsstället sex vallen kommo vid laga skiftet tre att tillhöra Guld. bönder och de övriga ~~en~~ Skuttedsbönder. En av dessa senare har fortfarande sin bostad där om somrarna, och en ny och grannt mål- ad ladugård har uppförts.

Följande fåbodsställen voro alla långbo- dar eller utbodar (utboer) som de vanligen kallades, och de flinta bondgårdar i alla sock- nens byar hade sin fåbod på endera av dessa ställen. Grannäs ligger vid sjön

Landsmålsarkivet Uppsala 2640
Per Asplund. 1930. ALFTA

HLS.

Frgl. 12

Landsm. Upps. 2640
P. Asplund. 1930. ALFTA

Fäbodnäsen 14.

Grannäsen vid Bollnäs sockengräns, ~~10~~ ~~af~~ ~~af~~ mindre än fyra bönder brukta fortfarande sina fäbodnar där på gammalt vis. Styggbo vid östra sidan om Mällängen har övergått till bofast befolkning. Här ligga ytterligare fäbodställen Helbo, Brattskuren och Skräddrabo, vilket senare ställe numera är by med skollhus ~~de~~ och handelsbod. Häsbo ligger längre öster, där ^{ett} numera en familj är bosatt.

På västra sidan om Mällängen ligga fäbodställen Kilen, Råpsabo och Telningsbo, samt på södra ändan Mällängstunga, Gångboin och Flätebo och långt bort det förut nämnda Prärtbo vid Brunnen. Längre åt öster ligga de anlägsna fäbodställen Skålsjöbo, Nybo, Furmo, Tjölisjöbo och Gæddviksnysbo vid dalagränsen. Nybo

Landsmålsarkivet Uppsala 2640
Per Asplund, 1930. ALFTA
HLS.

Frgl. 12

Landsm. Upps. 2640
P. Asplund. 1930. ALFTA

Fäbodväsen 15.

nan Åkerheds utbodar och har legat nere
i egenkap av fäbodvall sedan 1896. Alla
dessa så långt från årens bygden liggande
fäbodställen utställas numera till
skogsbygdsbefolkningen däromkring.

Ett fäbodställe har någon gång i tiden
funnits ungefär mittemellan Brattskuren
och Grannäs fäbodas och kallats Gropabo.
Skogsvaktaren Adolf Eckardt född i Alfta
1848 berättar, att han för omkring femtio
år sedan ledde en skogsavverkning på
platsen, och att då fanns fullt utväxt tim-
merskog på själva vallen. Han hade där
varseklivit en brunn och några källar-
gropar. Tälgen förmådes att Gropabo
tillhört Åkerhedsbönderna, och att dessa
haft sina utbodar där före 1600-talet. I
början av nämnda istundrade övergåns

Landsmålsarkivet Uppsala 2640
Per Asplund. 1930. ALFTA

HLS.

Frgl. 12

Landsm. Upps. 2640
P. Asplund. 1930. ALFTA

Fäbodväsen 16.

stället och ägarna flyttade längre söderut och anlade det förutnämnda Nybo. Där, i Nybo, finnes ännu i behåll ett stövs med årtalet 1631 inkraget ovanför dörren. Orsaken till övergivandet av Gropabo uppfinnes enligt sägnen vara den, att trollkärningen huserade där så svårt, att ingen fäbodjanta ville stanna där. (Om trollkärningen se vidare i kapitlet om sägner m.m.).

2. Fäbodväsen och omgivningarna.

[Den i dagligt tal allmännaste benämningen på fäbodarna var "boene". Kom man till en gård och frågade exempelvis efter husfadern (bon i gården), och denne befann sig i fäbodarna, så erhöles man följande svar: "Jaa, han har b^o i t^ä boene i dag". (Den som varit till fäbodarna

Landsmålsarkivet Uppsala 2640
Per Asplund. 1930. ALFTA

HLS.

Fgl. 12

Landsm. Upps. 2640

P. Asplund. 1930. ALFTA

cc. A. J.

Fäbodväsen 14.

i dag).

Det skogsområde som omgav ett fäbod-
ställe kallades boaskog, exempelvis Vallarbo-
skog (området kring Vallarbo fäboda), Nordarbo-
skog, Stansbergsskog o.s.v. Betsområdet till
ett fäbodställe kallades boamark (boamask).
Denne ett fäbodställes betesmarker voro icke
inkägnade, men en gammalt har en
500 naturlig avgränsning respekterats. En
bergsrygg, en bäck, en myr eller också en
någ har fått utgöra gränsen, och jäntorna
hade ett tillse, att boskapen inte gjorde
alltför mycket intrång på annan fäbods
område. Det berättas att byn Stokarheds
hembodmark (hemmajmask) avgränsades
mot Vallarboamark av en bäck, där jäntor-
na från båda hållen sammanträffade under
vattningen, och semspråkade, under det de

Landsmålsarkivet Uppsala 2640
Per Asplund. 1930. ALFTA

HLS.

Frgl. 12

Landsm. Upps. 2640
P. Asplund c. 1930. ALFTA

Fäbodväsen 18.

tillrägga att kreaturen icke övergingo bäcken.

Etto exempel på avgränsning kan givas med Vallarbo fäbodmark. Denna avgränsades i norr av förtänända bäck, där Skutarheds hembodsmark midtog; i väster av landsvägen (den s.k. Mällängstevägen), på vars andra sida det blev Skallabomark; i söder av högst upp på bergeryppen på Vallarboberget (hygsten på bärje) ned till Björnmynnen, där Gammeledsbomark midtog; i öster av Vasaberghsmynnen och Gräsmynnen, vilka voro gräns mot Malviksbo- och Nordarbo- marker.

Fäbodmarken indelades i särskilda områden, vanligtvis lika många som dagar i veckan, och de voro belägna runt om fäbodstället. [Etta sådant område, som

Landsmålsarkivet Uppsala 2640
Per Asplund. 1930. ALFTA

HLS.

Frgl. 12

Landsm. Upps. 2640
P. Asplund. 1930. ALFTA

etc. d. f.

Fäbodvären 19.

var den mark för dagen kreaturen hade att beta på, kallades jäsla eller jätjäsla (jätjäs^xla). Varje jäs^xla var avsedd för viss dag i veckan och kallades med avseende där på söndagsjäs^xla, ^[ok. Sö.] måndagsjäs^xla o.s.v. För exempelvis Nordans fäbodas var indelning och namn följande: Ångene söndagsjäs^xla, Korparön måndagsjäs^xla samt vidare Vasaberg, Täkten, Slätmyrberget, Malviksbo och Hemmarvägen. Jätjäs^xlor i Skallabo vor: Morgonmyren, Midsommarved, Skallaberg, Vannoran (Vannor-ay), Stugberget och Hammar Olles svejene. Här angives alltså två rågsvedjor, eller f.d. rågsvedjor, som jätjäs^xlor.

I Nybo fäbodas vor jätjäs^xlorerna följande: Hästberget, Litonaberg, Oratjärnsberget, Treblom, Lördagsmyrene, Krupp-

Landsmålsarkivet Uppsala 2640
Per Asplund. 1930. ALFTA

HLS.

Frgl. 12

Landsm. Up ps. 2640
P. Asplund. 1930. ALFTA

Fäbodväsen 20.

backen och Långatjärn.

Det är att märka, att halva antalet av vallägarna hade sina kreatur samtidigt på ett fäbodställe. I Stavsberg exempelvis med sina tretton vallar var det endast sex eller sju bönder som hade sina skälkor (obs. vad fört sagt om detta ords kollektiva innebörd!) för sommaren. Alla dessa följdes icke åt under vallningen. De delades i två eller flera grupper, och den betesmark som var söndagsjäsela för ena gruppen kunde bli onsdagsjäsela för en annan grupp.

I Grannäs fäbodas bära ett par jätjäsela namnen Lötsve och Högsva, vilket antyder den stora roll svedjandets spelat vid beredandet av beten i fäbodarna. Oblendet av svedjeråg var dock icke

Landsmålsarkivet Uppsala 2640
Per Asplund. 1930. ALFTA

HLS.

Frgl. 12

Landsm. Upps. 2640
P. Asplund. 1930. ALFTA

Fäbodväsen 21.

något som var sammanknippt med fäboddriftens organisation på så sätt, att en kart skulle följa en dag för varje ko. Odlandet av svedjeråg var en organisation för sig. Bokstämningen av svedjepallen delades i lotter, där varje kart som deltagit i arbetet ägde en lott. Dock var det beklägligt, att de som ägde fäbodan inom samma betesmark ålaga ihop en svedjandet för att därigenom erhålla bete till boskapen. Bunn något spelade in vid denna svedjning. Så smärningar väckte lövskog på svedjepallen, och denna kom till pass vid lövlägg, som utfördes i fäbodarna bunn långt borta dessa än vara belägna från hembyen. Både råg, löv och pöder från vallen präktades hem på vinterföre, och vid detta brukade

Landsmålsarkivet Uppsala 2640
Per Asplund. 1930. ALFTA

HLS.

Frgl. 12

Landsm. Upps. 2640
P. Asplund. 1930. ALFTA

Fäbodvänen 22.

man följas åt flera på samma gång. Detta för vägens skull då man brukade byta varandra om med att köra före, då ju denna häst måste göra väg åt de övriga.

[Ett fäbodställe kan bestå av antingen en enda vall eller av en samling sådana, var och en i enklid ägo. Dessa vallar voro alltid inhägnade var för sig, och på densamma stodo de till fäboddriften nödviga byggnaderna. Undantagsvis på senare tid men mera allmänt längre tillbaka voro två - fyra hönder ilag om en stuga. Detta endast i långbodar exempelvis Nybo och Långbo. Gärdesgården kallades kage eller boahagen.]

Husen i fäbodarna byggdes i stort sett lika överallt, men grupperingen av desamma kunde variera ganska betydligt,

Landsmålsarkivet Uppsala 2640
Per Asplund, 1930. ALFTA

HLS.

Frgl. 12

Landsm. Upps. 2640
P. Asplund. 1930. ALFTA

Fäbodväsen 23.

da de anpassades efter naturförhållandena, markens lutning, läget mot utmark eller läget mot fägårdsgatan (fägåggata), vilken var fäbodstället huvudgata. Om många vallar voro sammanflyttade i ett fäbodställe, som exempelvis Nordanko och Stavberg, kommo de i mitten liggande att bli isolerade från utmark, om ej en huvudgata framdragits till dessa. Emot denna voro de olika vallarnas fätens och fägårdar ~~placerade~~ placerade såsom fig. 1 visar, vilken föreställer Stavbergs fäbodställe. Numera finnes där kvar endast två vallar med husen i behåll, i öfrigt äro både husen och gärdsgårdarna borta. Teckningen avser därför icke att visa fäbodstället i dess helhet, utan endast den sig förgreande fägårdsgatan A, vallarnas ungefärliga

Landsmålsarkivet Uppsala 2640
Per Asplund. 1930. ALFTA

HLS.

Frgl. 12

Landsm. Upps. 2640
P. Asplund. 1930. ALFTA

Fåhoduäsen 24.

läge till densamma, B, jämte fåhusen, D,
och densamma fågårdar, C. En del mot ut-
mark liggande vallar ha sålunda icke med-
tagits på teckningen. Den långa bukliga
linjen på övre kanten av teckningen före-
ställer gårdsgården (utdrag), som skiljer
vallarna från utmarken. De mera raka
linjerna är gårdsgårdar (indrag) som
skiljer vallarna.

Fågård (fågård) är ett litet infärdat
område mellan fåhuset och fågårdsgatan, ett
slags väntsal där kreaturen gingo lösa en
stund om morgnarna, medan fåhoduäntem
ställde sig i ordning för avfärden. Fågård-
ledet (fågård), E, sammanband fågården
med fågårdsgatan eller mot utmark där
vallarna låg mot sådan. På sådana vallar,
där fågårdsledet ledde direkt till utmark,

Landsmålsarkivet Uppsala 2640
Per Asplund. 1930. ALFTA

HLS.

Frgl. 12

Landsm. Upps. 2640

P. Asplund. 1930. ALFTA

Fåbodväsen 25,

Kallades ett område av denna utmark
närmast fågårdens fågårdslöt (fågårlöt), F på
Teckningen. Där brukade kreaturen ligga och
vila om kvällarna, om de kommit för
tidigt hem från skogen. Denne fågårdslöt
eller "lötay", som den också kallades, hade
sin särskilda prägel. Marken var avsnedd,
likt en tät och mjuk gräsmatta, och gran-
buskarna voro liksom klippta, ofantligt
täta och yviga men aldrig högre än att
getterna omsorgsfullt nådde att arbeta
alla färskt skott som ströko fram.]

Fågårdsledet, fig. 2, bör kanske beskriv-
as något närmare. Först kan nämnas att
sådana led voro allmänna även på andra
ställen på vallen och ävenså framme på
bygden. De voro säkrare än grindar, som
kreaturen själva många gånger lyckades att

U. A. J.

Landsmålsarkivet Uppsala 2640
Per Asplund. 1930. ALFTA

HLS.

Frgl. 12

Landsm. Upps. 2640
P. Asplund. 1930. ALFTA

Fäbodvären 26.

öppna, och som vårdslösa personer många
gångar underlätta att stänga. En människa
som passerade ett led behövde dra ändarna på
endast en av ledskytterna in hålet på
stolpen för att komma igenom. För kreaturen
måste nästan alla dragas in stolpen. Led
placerades sålunda för sin stabilitet vid
infång från utmark och andra viktiga
punkter. Grindar voro bekvämare att öppna
och voro därför placerade på mindre riskabla
ställen där jentarna ofta hade att gå, exem-
pelvis fågårdsgrinden (fågårdgrind), fig. 19,
varigenom vägen ledde från fäbuden till
stugan, fig. 10 på nallen till vänster på tech-
ningen.

För att närmare angiva flera detaljer
på en fäbodvall hänvisas till fig. 3, vil-
ken föreställer det ännu teimligen väl

Landsmålsarkivet Uppsala 2640
Per Asplund. 1930. ALFTA

HLS.

Frgl. 12

Landsm. Upps. 2640
P. Asplund. 1930. ALFTA

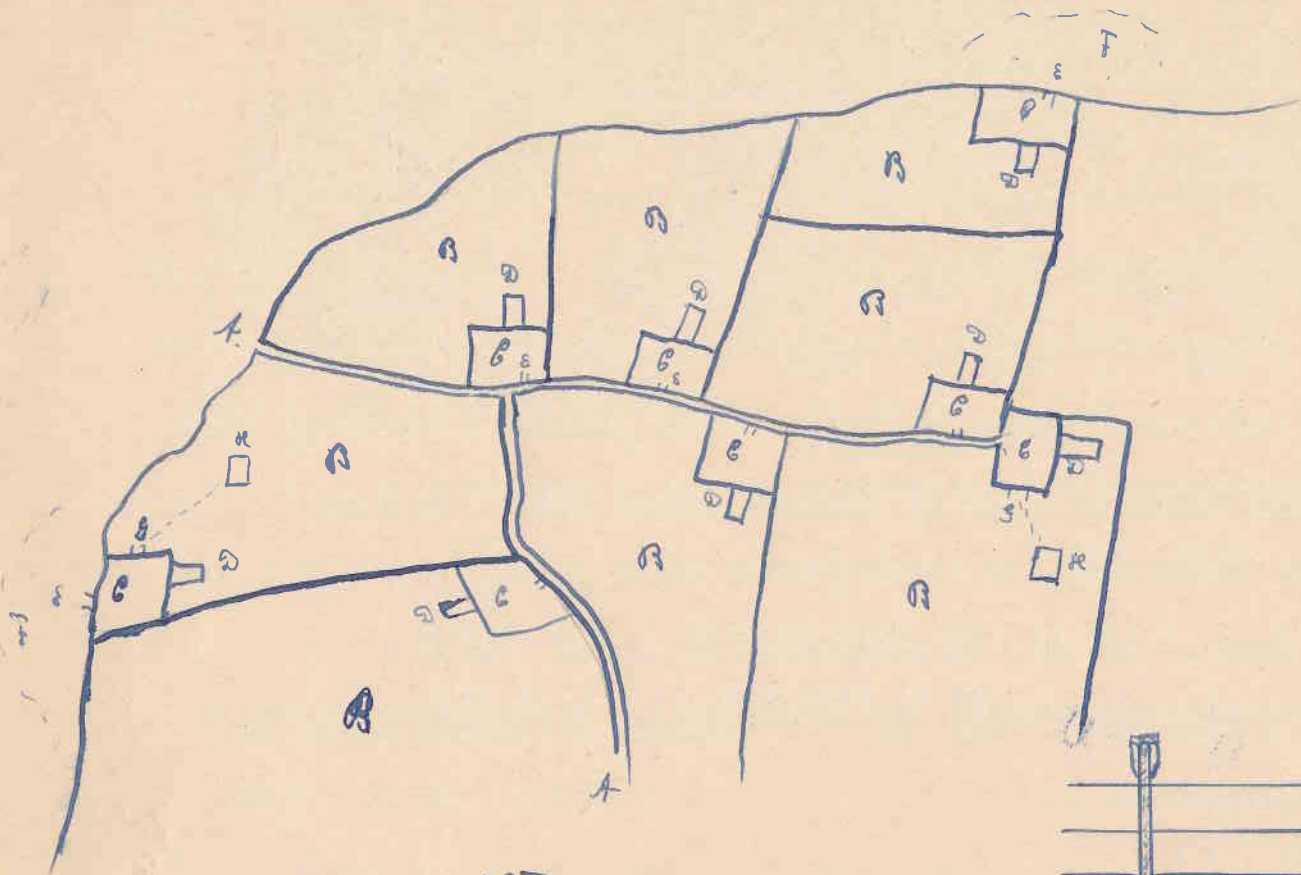


Fig 1. Stavbergsskallen.

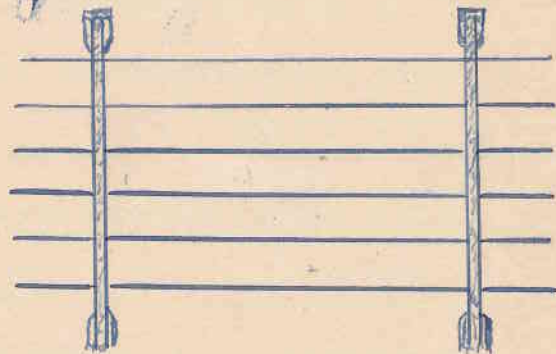


Fig 2. Led.

Landsmålsarkivet Uppsala 2640
Per Asplund 1930: ALFTA

HLS.

Fr. 12

Fäbodväsen 28.

hållerna fäbodstället Nybruksväden, som
ligger ungefär en halv mil söder om
Åkarneds by. På detta fäbodställe finnes
blott en wall med därtill hörande byggnader.
Störs saknas emellertid, ty sådana
förekomma endast på fäbodställen, där
flera bönder ha en stuga gemensamt.
A är vägen till fäboden. Denna var s.k.
kärnväg, d.v.s. man kunde färdas med
hjuldon ända fram till fäboden. B är källa,
C härbre, D fäbodstuga. Som synes stå
stugan och härbret fritt på vallen utan
extra inhägnader, och så är merendels fallet
på de flesta fäbodställen. E är eldstad (elsta),
F vedbod (velin), G kornlada. Här liksom på
många andra vallen finnes adlad jord. H är
stallet sammanbyggt med kornladan, I fä-
färdsgården, J fågård, K fähus för korna

Landsm. Upp. 2640
P. Asplund. 1930. ALFTA

Landmålsarkivet Uppsala 2640
Per Asplund 1930. ALFTA

HLS.

Frgl. 12

Fäbodväsen 29.

(kopäcks). Den typ här är fråga om är icke stående på stolpar, vilket också förekommer närmare nämnas klargöres i kapitlet om byggnader. [L är ett mindre fälts avsett endast för småkreatur (jetapäcks). Dörren är på gaveln som är vänt mot fägården. M är fägårdsled, N fägårdslöt och slutligen O kalvgårds (kalv⁺vag⁺af). Här förvarades kalvar och de sjuka eller halta djuren.]

Angående byggnaderna i fäbodarna så äro dessa sig tämligen lika överallt, antingen det nu är trembodar, mellambodar eller långbodar. Jag känner till endast två typer av atugor, en äldre och en nyare. Den äldre typen bestod av endast ett fyrkantigt rum fig. 4 A. [B är svale (svale), som bildades på ena gaveln därigenom att sidoväggar och tak pingo skjutits fram

Fjärdplan
1930, s. 30

Fjärdplan
1930
om fäbodbyggnad


Landsmålsarkivet Uppsala 2640
Per Asplund, 1930. ALFTA

HLS.

Frgl. 12

Landsm. Upps. 2640
P. Asplund. 1930. ALFTA

svale

Nov. 

Fäbodväsen 30.

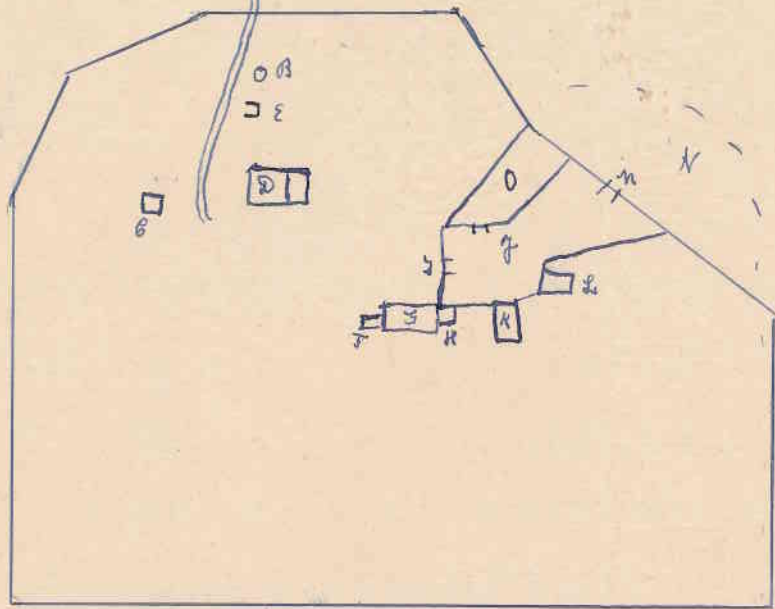


Fig. 3. Nybrottsvedens fäbodväsen.

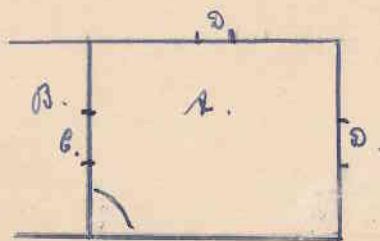


Fig. 4. Äldre typ av fäbodstuga.

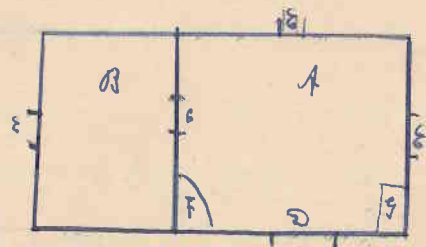


Fig. 5. Nyare typ av fäbodstuga.

Landsmålsarkivet Uppsala 2640
Per Asplund, 1930. ALFTA
HLS.

Frgl. 12

Fäbodväsen ?1.

från gavelväggen ytterligare två-tre meter.
Dörren, C, var gaveln mot svalen, D fönster.

Den nyare typen av stugor hade två rum, fig. 5 A, B kammare. Dörren till denna stuga var anbragt på långväggen, D. C är dörren mellan rummen och E fönster. Spiseln var i den äldre stugotypen placerad i ena hörnet mot svalen och i den nyare i hörnet mot kammaren, F. Denne kunde och så ibland vara spis, men lika ofta saknades sådan. Mig veterligt har ej funnits fäbodstugor, där spis helt och hållet saknades.

En del nyare stugor byggdes så pass höga, att sängplatser kunde beredas uppe på vinden till hemfolket (hemayfolyje), som vid vissa tillfällen uppehöll sig i fäbodarna. I så fall var en Trappgrupp-gång anordnad ifrån kammaren. Blott

Landsmålsarkivet Uppsala 2640
Per Asplund 1930. ALFTA

HLS.

Frgl. 12

Landsm. Upps. 2640
P. Asplund. 1930. ALFTA

Fäbodväsen 32.

en gång har jag sett trappan vara placerad utvändigt på stugan.

Golv fanns alltid i stugorna. Möb-
landet utgjordes av ett skåp i ena hörnet
och ett bord i ett annat. Väggfasta bänkar
löpte runt väggarna utom i hörnet där
storsängen hade sin plats, fig. 5 &. Det
hålls storsängen högt och fint utplåddad
och fläcken (flätjen) ren och snygg, var
nägot som varje fäbodjunta satte en ära
uti.

I stugor som ägdes gemensamt av flera
bönder, exempelvis Gångborn, måste dock jänt-
orna på grund av trångboddhet avstå från
både storsäng och fläck såsom varande lyx.
Dock måste jäntorna stå klara upp rakan
genom att reda sig sängplatser i härbrena.
På så sätt kunde de stå med både stor-

Landsmålsarkivet Uppsala 2640
Per Asplund. 1930. ALFTA

HLS.

Frgl. 12

X om denna se
nästan sid. 34

Landsm. Upps. 2640
P. Asplund. 1930. ALFTA

Fäbodvisen 93.

säng och fläck i stugan, som skulle vara
fin, när det kom främmande och hälsade
på. Vidant främmande i fäbodarna
betecknades allt efter omständigheterna. Var
främmandet folk ifrån hemgården så sades
att det kom "hemmarfolk" eller också
"gälsfolk". Voro de besökande från andra
gårdar eller byar benämndes de socken-
folk (säckfolk).

Storsängen var ofta en målet hemifrån
som kunde vara vackert både smidd och
målad. Denna fylldes med halv och
därpå lades en med halv upptoppad ma-
drass. Vid huvudändan lades två lång-
kuddar. Runt längsidan och fotändan
fastsattes ett vitt hänglakan, som räckte
nästan ned till golvet. Överpå sängen
lades ett vanligt sticketäcke och på detta

Landsmålsarkivet Uppsala 2640
Per Asplund. 1930. ALFTA

HLS.

Frgl. 12

Landsm. Upps. 2640
P. Asplund. 1930. ALFTA

Fäbodväsen 34.

ett vitt överlakan. Nu stor vikt var
att storsången (storsånjag) blev mycket
högt uppbyggd, mera än en tredjedel
av väggen höjd, och den var då mycket
vit och vacker och inbjudande.

Den här sången användes naturligtvis
inte i vardagslag utan skulle stå där
för "seratn" (ordet kan möjligen utlyttas
mot utskikten). Teke ens bonden själv
fick ligga i denna sång, åtminstone
inte utan trängande nödvändighet. Det
var endast när jäntorna hade besök
av fästefolk från bygden denna togs
i bruk. Detta hade privilegiet på att
"dessa storsång" (klämma ihop storsången)

[Fläcken, som lika ofta kallades fyr-
kanten, var något som även sedan re-
minnes tiden höllits i helgt av fäbodjän-

Landsmålsarkivet Uppsala 2640
Per Asplund. 1930. ALFTA

HLS.

Frgl. 12

Landsm. Upps. 2640
P. Asplund. 1930. ALFTA

ev. d. f.

Fäbodväsen 35.

torna. Denna fyrkant mitt på golvet, som
begränsades runt om av mattor, var ett
fridlyst område, som skulle vara rent
och fint. Den besökande hade att akta sig
för att beträda densamma, om han ville
vara i gunst hos fäbodfjanten. På mid-
sommarafton ledde hon i mitten av denna
fyrkant en krans av en lummerart, som
här kallas "klyppris", och i de fyra hörn-
en rosetter av samma växt.

Sitt förvaring av mjölkprodukterna fun-
nos särskilda byggnader, varav först må
nämnas källaren, vilken vanligtast var för-
lagd under själva bostugan. I denna förvar-
ades mjölken under den tid denna skulle
stå och bilda grädd (stå i flöta). Mjölken
silades upp i siltråg gjorda av urhållade
aspstammar ungefär tre fot i längd.

Landsmålsarkivet Uppsala 2640
Per Asplund. 1930. ALFTA

HLS.

Frgl. 12

Landsm. Upps. 2640
P. Asplund. 1930. ALFTA

flöta

Fåhövvisen 36.

[mjölk]

[Gården
s. 40]

Dessa träg sattes sedan på ett slags ställ,
som kallades mjölksteg (mjölksteg) fig. 6.
Denna teckning visar blott ena stammen.
En till liknande börde dit, och dessa båda
fastsattes vid varandra medelst skålar med
ett mellanrum lagom till silträgens längd.

För att förhindra att mjölken förorenas
av nedfallande skräp från källartaket,
gjorde jäntorna ett extra tak över mjölk-
stegen av "granlopas", stora barkstycken
av granstammar. (På vintern när träden
savade voro dessa lätta att löstaga från
stammen.) Dyliga granlopas lades även
till golvet inne i källaren.

En skräck för bojäsentorna voro rök-
arna, som gärna gjorde visit i källaren
för att, som jäntorna prästode, dricka
mjölk ur silträgen. Källarna voro för

Landsmålsarkivet Uppsala 2640
Per Asplund, 1930. ALFTA

HLS.

Frgl. 12

Landsm. Upps. 2640

P. Asplund. 1930. ALFTA

Fäbodväsen 37.

så byggda ut sådana reptiler mycket väl
kunnet plippa in. Det var endast väg-
garna som murades upp av sten. Taket
lades av furuklampor varover skottades
jord.

Smöret förvarades även i källaren,
men mjölkprodukter som ost och messemör
fordrade mera luftige förvaringsställena, och
herbert (karrbærje) var ett utmärkt sådant,
där även bröd och mjölvaror förvarades.

Herberterna i fäbodarna voro byggda på sam-
ma sätt som sådana på bygden ehuru
mindre till formatet.

[Särskilda kokhus funnos blott på
vallar som saknade stuga, då jäntorna
på två eller flera sådana vallar bodde i
en stuga gemensamt, vilket brukade
angivas med, att "dom jette itag i boene."

Landsmålsarkivet Uppsala 2640
Per Asplund. 1930. ALFTA

HLS.

Frgl. 12

Landsm. Upps. 2640
P. Asplund. 1930. ALFTA

ccm. A. J.

gula i lag

Fäbodväsen 38.

I denna stuga tillreddes då icke några mjölk-
produkter, utan däromed upslades i
kockhuset, som kallades "stors". Detta
var en fyrkantig byggnad av runt tim-
mer. *[i stoken-
huset]* Triseln ersattes av en flat fyrkant-
ig upphöjning mitt på golvet (elprallen).
Röken sökte sig ut genom väggarne.
Runt dessa voro tryckor av klumpiga
yxtkvarna brädes.

Till stheredningen fordrades stora kok-
kär, åtminstone ett par större grytor jäm-
te en kopparkittel för merskoket (mess-
tjebeln). Mellan varje jämf denna an-
vändes, skulle den skuras mycket blank
inuti, och jäntan lät den då stå ute, så
att den sken som en sol. Underlät hon
*[i stoken-
kitteln]* detta ansågs hon vara mindre renlig
(logtäckning). Till merskitteln hörde

Landsmålsarkivet Uppsala 2640
Per Asplund. 1930. ALFTA

HLS.

Frgl. 12

Landsm. Upps. 2640
P. Asplund. 1930. ALFTA

mes-
tjebel

lockfälg

Fäbodvisan 39.

en stor visp, stor som en mindre kvast,
tillverkad av vären av björkkrivistar, när
dessa "löpte" (savade så att barken lätt
lossnade).

För att reglera menskoket och förflytta
de väldiga astgrytorna vid elden användes
ett redskap som kallades grytvind (grytvinn),
fig. 7 A. På denna typ av grytvind nådde
stolpen från golvet till tak där den fast-
sattes så, att den kunde vridas åt vilket
håll som behövs. Bärarmen, som upp-
bar grytan, stöddes upp av tvärsån
från stolpen. På undersidan av bärarm-
en voro skåror, och grytorna kunde höjas
och sänkas över elden efter gottfinnande
genom att ställa tvärsån i de olika
skårorna.

Fig. 7 B är en annan typ av gryt-

Fäbodväsen 40

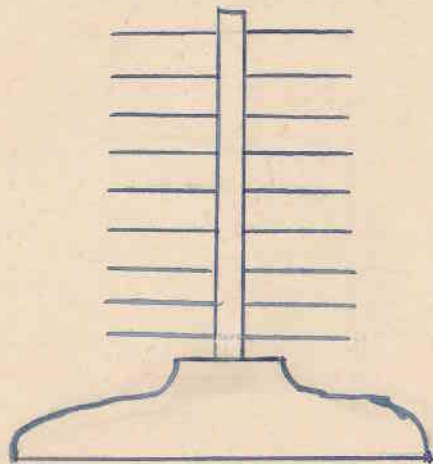


Fig. 6. Mjölkesteg.

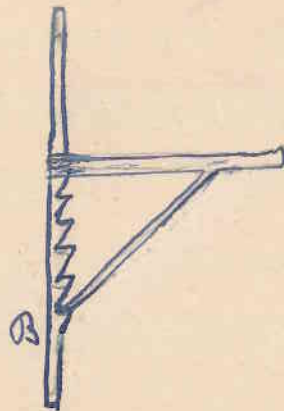
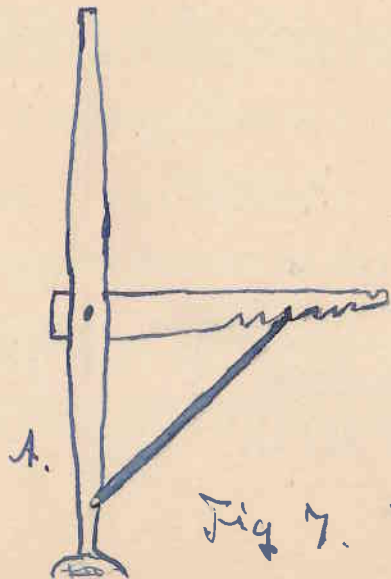


Fig 7. Grytvind.

Landsmålsarkivet Uppsala 2640
Per Asplund 1930. ALFTA
HLS.

Frgl. 12

Fåbodväsen 41.

vind, helt av järn. Denna är mindre till formatet än den förra och avsedd att fasthållas medelst hållare i den öppna spisen i stugan. Bärarmen och tvärskin är här ett enda stycke, som med ett enkelt grepp kan lösläggas och flyttas upp eller ned efter behov på stolpen, som här var tandad. Den förra typen kom ibland till användning även den i stugan, där den placerades på golvet nära intill spisen.

Som nämnts förekommo störs endast i mestadels fåbodställen. I de övriga fanns en eldstad (elsta) närliggande i det fria närheten nära matstället, om detta ej låg alltför långt avlägret. Denna bestod blott av några stenblock upprest mot varandra. Emellan dessa fasthålltes en

Landsmålsarkivet Uppsala 2640
Per Asplund. 1930. ALFTA

HLS.

Frgl. 12

Landsm. Upp. ps. 2640
P. Asplund. 1930. ALFTA

Fäbodvären 42.

gryta, under vilken eldades. Någon ostberedning eller något mer skakt förekom icke i eldstaden, utan detta arbete utfördes inne i stugugriseln. Eldstaden användes huvudsakligen till att värma diskvatlen, och bord och bänkar stodo invid att placera kärnen på.

Träkarlen var svåra att rengöra, och till detta ändamål användes traqor sammanbundna med bjälkvidjor av unga granplantor. Men vida förnämligare än grantraqor var sådana av en präkenträknande växt, skavgräs, som här kallades "gæfte". Denna lilla sillesynta växt var mycket eftersökt av fäbodjägarna, ty med traqor av densamma var de säkra om att kunna göra silträgen rena och vita.

Av fähusen funnos två typer, av

Landsmålsarkivet Uppsala 2640
Per Asplund. 1930. ALFTA

HLS.

Frgl. 12

Landsm. Upps. 2640
P. Asplund. 1930. ALFTA

Fibodräsen 43.

vilken både förekommo i både hembodar och
långbodar. En av dessa typer är en kopi-
ering av ladugårdarna hemman på bygden
ehuru i mindre format, dock med den skill-
naden att hembodagården var vinterbonad,
dubbla gator jämte innertak, samt även
apis. I hembodagården voro även småkriken
placerade, vilket aldrig förekom i fibodarna,
utan dessa hade där sitt särskilda fähus.

I frågavarande typ av fähus hade bak-
re delen stående på stolpar, medan den främ-
re var upptimmerad ända från marken, fig. 8.

Den nedre våningen av framändan på
bygggnaden var fähus för småkreaturen,
som där sprungit lösa. I fähus på bygden
var denna nedre våning svinkhus.

I den utskjutande delen av kopfähus-
et var även på golvet anbragta gödselgluggor

Landsmålsarkivet Uppsala 2640
Per Asplund, 1930. ALFTA

HLS.

Frgl. 12

Landsm. Upps. 2640
P. Asplund. 1930. ALFTA

Fäbodriasan 44.



Fig 8. Stolphäms.

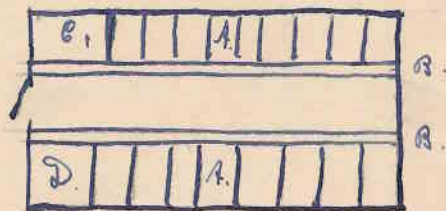


Fig. 9. Inredning av fäms.

Landsmålsarkivet Uppsala 2640
Per Asplund. 1930. ALFTA
HLS.
Frgl. 12

Fäbodväsen 45.

(dymjehög!), så att gödselstaden delvis kom att ligga under byggnaden. Detta byggnads-
sätt användes i fäbodarna blott då marken var starkt lutande, och infängen-på ena gaveln-vändes då alltid emot backen och kom sålunda inte att bli så starkt lutande och tvär åtgångsypför för kreaturen.

Den andra typen av fähus byggdes på jämn mark, och golvet kom sålunda nära marken. Ett extra fähus för smisöarna (besting-
ades sålunda. Detta (smisöfähus) var en fyr-
kantig byggnad utan golv. Inredningen i dessa båda slag av köfähus var alldeles lika, fig. 9. Korna stods bundna mot läng-
väggarna i bås, A, som nämnda teckning utvisar. B är gödselrännan (dymjeväg) ut-
mynnande i öppningen i gaveln (dymjehög!) -
C är kätte för afädkalvan, och D förvarings-

Landsmålsarkivet Uppsala 2640

Per Asplund. 1930. ALFTA

HLS.

Frgl. 12

Landsm. Upps. 2640

P. Asplund. 1930. ALFTA

Fälsöväsen 46.

rum för varjehanda saker såsom mjölkspall,
dyngskovel, hörkruck jämte utrustningen
för vatteningen släskkräppa, jätysa m.m.

Korna bundes vid väggen med länkar
(länk) kopierade av björkvidjor. Ett hål
borrades igenom fälsuväggen vid varje
bås. På en större björkvidja slops en regel-
rätt krunk på stovänden (ögla), sedan hela
vidjan vridits eller tvinnats så att den bli-
vit rjukt. Ett par fot från öglan veks
vidjan ihop så att även i den ändan
bildades en mindre ögla. Emellan öglorna
blev nu vidjan dubbel och tvinnades ihop.
Den mindre öglan attackes utifrån in genom
hålet i väggen, där den stora fastnades
framför hålet och bildade fästet, vid vilket
korna bundes inmanför. Det blev således
en lång rad dylika öglor liksom stora

[Källor:
av länkar]

500

[Fälsu-
utvändigt på väggen
en lång rad dylika öglor liksom stora
indolena]

Landsmålsarkivet Uppsala 2640
Per Asplund. 1930. ALFTA

HLS.

Frgl. 12

Landsm. Upps. 2640
P. Asplund. 1930. ALFTA

Fäbodväsen 47.

[Kreaturs
bindstom:]
ögon som glämade (gläma = titta åt), och
de kallades vägg-glämer (väjeglämer). I den
mindre öglan innanför i båsen fästes ett
par mindre länkar (lantjåband) var en större
länk sedan fästades och knäpptes runt halven
på djuret.

500
Herbrätt (harrbarje), som var av sam-
ma typ som på bygden, stod närmast
fäbodstugan. Reddret (velire) placerades
litet var som hälet.

4. Organisation.

I ett fäbodställe med många vallar
voro ägarna till dessa icke obestämda från
samma by eller ens från samma trakt
inom socknen. I Stansberg exempelvis
voro ägarna till de olika vallarna från
mitt skilda byar, ja, till och med en

Landsmålsarkivet Uppsala 2640
Per Asplund. 1930. ALFTA

HLS.

Frgl. 12

Landsm. Upps. 2640
P. Asplund. 1930. ALFTA

Fäbodväsen 48.

utrochnes bonde (från Örnåkers) var där ägare till en vall. Så var det på de flesta fäbodställen. Ett undantag därifrån utgjorde Åkerkedds byarna, som synes ha tyllat en nära nog fullständig sammanhållning. Dessa hade sina hembodas i byns utkanter, ungefär i cirkel runt byn. De hade alla utom en sina mellanbodas i Mållångsbo, ungefär en mil söderut från hembyn. Där fanns före laga skiftet elva vallar med var sin stuga och andra nödiga byggnader.

Som nämnts voro nio av byns tio hemmansnummer representerade där. Att det ända var elva vallar där har sin förklaring däri, att två av byns subbar, s. 10 (Rönsagården, avskänning från hemmanet nr 2 10) samt s. 4 (Kvarnåkers, avskänning

Landsmålsarkivet Uppsala 2640
Per Asplund, 1930. ALFTA

HLS.

Frgl. 12

Landsm. Upps. 2640
P. Asplund. 1930. ALFTA

Fäbodvägen 49.

från hemmanet n:24) även hade var sin
vall därstädes. Utbodarna voro i Nybo
nära nog tre mil söderut från hembyn.

Där hade Ålukerkeds bönder tio vallar med
nödiga uthus, men två vallar hade en
stuga gemensamt, så att där finnes en-
dast fem fäbodstugor.

Från Nybovallen, vars byggnader varit
spolierade sedan ett trettioåtal år, har en
person här i min hemby, Ålukerke, som-
lat och tillvaratagit en del redskap och in-
ventarier. På de flesta av dessa äro två
bomärken inskurna. På en smörkärna
finnas märkena X (hemmanet n:24) samt
X (hemmanet n:25). Detta vill tyda på,
att dessa två bondgårdar haft icke blott
stugor utan även inventarierna gemen-
samt.

Landsmålsarkivet Uppsala 2640
Per Asplund. 1930. ALFTA

HLS.

Frgl. 12

Landsm. Upps. 2640
P. Asplund. 1930. ALFTA

Fäbodväsen 50.

[Läs följande
ströfan]

Flera sagor män berättar att i alla
äldsta tider hade ovanstående bönder en
stuga gemensamt i Nybo fäbodställe,
Ovanpå sängen i hörnet var då ännu
en sängplats beredd som kallades "jöll",
och stugan kallades salen "Nybosalen".

Bruket av dessa tre fäbodställen var
redan i minnes tider en fast och en-
hetlig organisation bland bymännen.
Någon särskild styresman fanns icke, ej
heller hölls någon stämme eller överlägg-
ningar, utan allt fungerade enligt en
skrivens förordning. Varje bonde var
tre av byns bönder i hembodarna med
sin bokkap, liksom tre drögo till
utbodarna, Nybo, och de övriga stamma-
de i mellambodarna, Mällingsbo. Om-
vällingen ställde sig sålunda: varje bonde

Landsmålsarkivet Uppsala 2640
Per Asplund 1930. ALFTA

HLS.

Frgl. 12

Landsm. Upps. 2640
P. Asplund. 1930. ALFTA

Fäbodvären 51.

hade sin boskap: utbodarna var fjärde som-
mare och likaledes var fjärde: hemobodarna
samt två somrar i mellanbodarna. Den-
na urgamla organisation sönderföll när
laga skiftet trädde i kraft. Som kuriosum
kan jag nämna namnen på de tre alfä-
stinter som jätte i Nybo sommaren 1878,
organisationens sista sommare. De voro:
Gämäs Marta, "Hylf" Kersti och Hansa Karin,
denne senare ännu i livet.

Ungefär samma växelbruk förekom
i alla fäbodlag (boalag: organisation an
vallägare i ett fäbodställe). Nu exempelvis
Stansbergs tretton valler voro blott
häften berättas varje sommar. Detta fä-
bodställe var utbodas för en del och
mellanbodas för en annan del vallägare.
Dessa senare hade sina utbodas i de

Landsmålsarkivet Uppsala 2640
Per Asplund. 1930. ALFTA

HLS.

Frgl. 12

Landsm. Upps. 2640
P. Asplund. 1930. ALFTA

Boalag

Fäbodväsen 52.

längst bort från stora bygden belägna fäbodställen Tjöljöbo, Flätbo, Gåddviken-nybo eller Mällängstunga.

En annan omvänting i bruket av fäbodarna praktiserades av en del av Vikens bönder, som hade fäbodan i det jämförelsevis nära hembyn liggande Skallebo samt i det mera än tre mil avlägsna Gångborn. Dessa bönder, fem till antalet, hade kreaturen i Skallebo under försommaren till Persmässan, då de samtidigt avflyttade till Gångborn, där de stannade till hösten. Denna användning har sin förklaring däri, att betesmarkerna i Skallebo icke voro synnerligen vidsträckta, så att betet icke räckte till för hela sommaren. Någon särskild benämning på detta slag av växelbruk

Landsmålsarkivet Uppsala 2640
Per Asplund. 1930. ALFTA
HLS.
Frgl. 12

Landsm. Upps. 2640
P. Asplund. 1930. ALFTA

made man icke. Med år 1880 upphörde
fäboddriften i Gånghorn.

[Fäbodjättan ägde att efter behag åtaga
sig kreatur tillhörande annan person än
vallägaren. Detta kallades att "ta delaröar".
Ofta kunde hon ta sådana åt flera personer
och hon måste då behandla mjölken av
"delarna" samfällt. Produkten delades i "lätter"
så att den som ägde en sådan erhöll var-
annan eller var tredje ~~part~~ ^{del} ~~ett~~ ^{del} efter
mjölkmeningen. Denna delning made fäbod-
jättan att beräkna efter vad hon ansåg
rättvist. Till lön för detta made hon av
delägaren tre kronor för mjölkko, en
krona för simko (icke mjölkande) och kniga,
och femtio öre för get. För källingar och
bocker betalades ingenting alls. Var
"delen" någorlunda stor, två eller tre

Landsmålsarkivet, Uppsala 2640
Per Asplund, 1930. ALFTA

HLS.

Frgl. 12

Landsm. Upp. 2640
P. Asplund. 1930. ALFTA

Fäbodvänen 54.

anjökken, hade delägaren att till jantans
underhåll bidraga med ett halft kilo
kaffe, ett kg. socker jämte kaffebrod,
vilket allt erlades vid anidsommar. Dess-
utom skulle jantan ha i gratifikation
av delägaren ett tunnukläde eller förkläde.
Bonden, vallägaren, hade även rättighet
till ersättning av delägaren, vilken ersätt-
ning brukade erläggas med dagsverken
efter överenskommelse hemma vid
gården. Däremot stände ersättningsprincip-
er tillämpades omkring mitten av
1800 = Talis.

Någon ordnad tjurhållning förekom
icke. Merendels hade varje bonde sin
egen tjur, vilken följde med till fä-
bodarna och gick med kreaturen i öv-
rigt på bete i skogen. Ofta rynde de

Landsmålsarkivet Uppsala 2640
Per Asplund. 1930. ALFTA

HLS.

Frgl. 12

Landsm. Upps. 2640
P. Asplund. 1930. ALFTA

Fäbodväsen 55.

[Ett äldre
tjurs
hände]

och de voro ensamman eller parvis i skogarna, och de voro oundskäpfulla karaktärer, berättas olika sagomän, som det var väldigt att råka ut för. Hade de horn och voro mycket oundanta brukade man anbringa en skyddsanordning mellan hornen. En brädlapp fastställes mellan dessa, vilket, utom det att den skyddade vid överfall, även skynde utriktan, så att tjuren icke kunde löpa så fort. Denna anordning kallades spjäll.

Förekom att en bonde icke höll egen tjur, måste jantan ta den ko, som "bjöd ut sig", med till närmaste ställe där tjur fanns, vilket kallades att "gå mä nksako". För att försäkra sig om att kon blev dräktig (tidd) skulle jantan när kon fördes till tjuren ges henne att äta

Landsmålsarkivet Uppsala 2640
Per Asplund. 1930. ALFTA

HLS.

Frgl. 12

Landsm. Upps. 2640
P. Asplund. 1930. ALFTA

spjäll

bjuda
ut sig

okod
tidd
1/2 tidd

Fäbodväsen 56.

en potatis eller annat vari inblandats
en sammanknäckt kyska och knäta.
Förblev en ko återit kallades hon "rämkö"
och när en ko kalvade hette det att "fä
bonko".

[Fä en del större fäbodställen, som voro
jämförelsenis nära någon finskbygd,
föckom att en familj var bosatt. En
sidan gård benämndes nallvaktaregård och
husfadern där nallvaktaren. För tillsyn
av fäbodstället fick denne bruke en viss
areal av jorden, och därjämte hade han
rätt till byggnadstimmer och ved. Han hade
att biträda jentorna på nallen om en olycka
hände, ett kreatur kom bort, hästar eller
andra kreatur togo in sig på nallarna
o.s.v. För biträde av jentan erhölet han
av henne ibland i frallpikation en ort,

Landsmålsarkivet Uppsala 2640
Per Asplund. 1930. ALFTA

HLS.

Frgl. 12

Landsm. Upps. 2640
P. Asplund. 1930. ALFTA

Fäbodvänen 57.

litet smis eller dylikt.]

Fäbodar med vallvaktarbostället voro
Grannäs, Nordambo, Skallabo och Kybo.
En del av dessa vallvaktaregårdar äro
familjer ännu bosatta. Lista vallvakt-
aren i Kybo, Per Persson, har varit kvar
även sedan fäbodarna där uppgåvos till
för några år sedan, då man flyttade på
bygden.

Någon slags försäkring av djuren
~~varken~~ har icke förekommit fordoms
varken hemma eller i fäbodarna inom
Mfta socken.

5. Livet på fäbodvännen.

Om man undantager slätestiden
finnas i allmänhet inga andra männi-
skor på fäbodvännen under sommar-

Landsmålsarkivet Uppsala 2640
Per Asplund. 1930. ALFTA

HLS.

Fagl. 12

Landsm. Upps. 2640
P. Asplund. 1930. ALFTA

Fäbodvägen 58.

minskarna än jätjantorna, vilka också
fingo under benämningen boajantor. Den-
na kunde ofta vara en av dötternas i
gården, om det förhöll sig så, att det var
gott om kvinnofolkshjälpen hemma.

En fäbodjantas arbetsdag började
i regel vid femtiden på morgonen. Den-
nes första syromål var att ätla fast på
det eviga meskoket, vilket hon sedan
vid alla tillfällen som gavs hade att
se till och ombeörja att messan kok-
ades ordentligt. Meskokningen skulle för-
siggas hela dagen samtidigt med att hon
sysslade med annat. Så var det att på
till fähuset och första sysslan där var
att rengöra golvet från spillningen (smök-
ka fäcke). Därpå vidtog mjölkningen,
vilken sedan skulle silas upp i silträgen

Landsmålsarkivet Uppsala 2640
Per Asplund, 1930. ALFTA

HLS.

Frgl. 12

Landsm. Upps. 2640
P. Asplund. 1930. ALFTA

med
fäcke

Fäbodväsen 59.

och ställas ned i källaren. Funnos späd-
kalvar skulle dessa ha sin morgonmjölk,
innan de fraktades till kalvtragen. Göt-
mjölken silades upp och fick stå, tills
jäsentan kom hem från vallingen i skogen
på eftermiddagen. Då dessa morgonmjöl-
kor voro undanstökade var det tid att "lösa",
d. v. s. släppa ut kreaturen. Dessa firpo gå
på fågårderna några minuter medan jäntan
"sopade efter" i fähuset och ställde sig
i ordning för vallingen, band på sig släke-
skräppa, sömpåse m.m. Vid sjutiden bar
det istad till skogen med kräken. Var det
ett stort fäbodställe med många skällkor,
blev det nu ett primplande av skällor och
ett lockande och krigande (redeter ord löpse fram).
Voro kräken "inälla att gå hem" om kväl-
larna behövde jäntan ej följa dem hela

Landsmålsarkivet Uppsala 2640
P. Asplund 1930 ALFTA

HLS.

Fögl. 12

Landsm. Upps. 2640
P. Asplund. 1930. ALFTA

Fäbodväsen 60.

dagen i skogen, utan hon smög sig hem när de hade nitat middag.

Sedan vidtog eftermiddagsarbetet, det-
sammans viktigaste del var att förädla
mjölken. På silträgen i källaren skulle
grädden (flötene) avskummas, detta dock
endast av föregående dags mjölk. Av
denna kärnades smör två eller tre gånger
i veckan efter omständigheterna. Kom främ-
mande händelseris medan kärningen prä-
gick, blev densamma vanligen trakterad
med kärnflötes.

Av den avskumade mjölken bereddtes
ost, som kallades skumost eller koost
till skillnad från den vida förnämlige
getosten. Ostämnet kallades "tjäsrens"
och var även det en delikatess varmed
främnade trakterades. Ostarna lades upp

Landsmålsarkivet Uppsala 2640
Per Asplund, 1930. ALFTA

HLS.

Frgl. 12

Landsm. Upps. 2640
P. Asplund. 1930. ALFTA

tjäsrens

Fäbodväsen 61.

på Torkning i härbrut.

[Beskr.]
[Fäbodväsen]
[Fäbodväsen]
[Fäbodväsen]
[Fäbodväsen]

Ette tredje slag av ost bereddtes i fäbod-
arna, vilken kallades stekost. Innan ost-
masslan, som kallades "messa", kokades till
messior skulle den "gystas", vilket tillspick
så, att den upphettades och tillsattes litet
kärnmjölk. Därav bildades också ett slags
ostämne som benämndes "nummerstoa",
och denna blandades sedan i vanligt ost-
ämne vid beredning av stekost. Denne
stektes framför brasan, så att den blev
brun på alla sidor. Då jättan därvid
såg till osten, måste hon för hettan skyd-
da ögonen med handen. Därav har ut-
trycket "steka ost" uppkommit, när
någon tittar mot solen och därvid skug-
gar med handen för ögonen.

[Ankastningen av djuren i fäbod-

Landsmålsarkivet Uppsala 2640
Per Asplund 1930. ALFTA

HLS.

Frgl. 12

Landsm. Upps. 2640
P. Asplund. 1930. ALFTA

steka

ex. d. J.

Fäbodväsen 62.

arna kallades "boamat".] Klämningen av denna, "föra ätte boamat", förekom ofta utan bestämda tider vid fäbodas, som ej voro så långt borta från hembyn. Till utbodarna gjordes sådana resor tre eller fyra gånger under sommaren. Första gången var till midsommars, sedan till slått-
en och skörden och så möjligen ännu en gång innan beföringen hem verkstäl-
des.

Så var förhållandet under det sist förflutna århundradet, 1800-talet. Därför utfraktades icke så mycket av ankast-
ringen till hemgården. Bästa avsättnings-
platser för dessa produkter voro Löder-
hamn och Falun, speciellt den senare på grund av gruvdriften. Att ha fä-
bodas fyra eller fem mil borta från

Landsmålsarkivet Uppsala 2640
Per Asplund. 1930. ALFTA

HLS.

Frgl. 12

Landsm. Upps. 2640
P. Asplund. 1930. ALFTA

Fäbodväsen 63.

hembyn förefaller mycket opraktiskt, men som här var förhållandet var detta något mycket praktiskt. Tjöljöbo, Gäddviksnybo, Flätsbo, Prästbo m fl. fäbodställen lågo sålunda nära nog på samma vägen till Falun, avsättningsplatsen.

Från alla utbodar i Åfta sockens södra fjärdedels ledde vägar i sydlig riktning, vilka ännu kunna spåras över myrarna, där broar varit utlagda. Dessa broar skilja sig från de vanliga kavelbroarna på kuförsvägen mellan fäboden och hembyn, vilka äro gjorda av kavel ungefär en famn i längd som lades tvärs över vägen. Broarna efter färsvägen till Falun voro språngbroar gjorda av hela trädstammor, som lades jämsides med varandra två eller

Landsmålsarkivet Uppsala 2640
Per Asplund. 1930. ALFTA

HLS.

Frgl. 12

Landsm. Upps. 2640
P. Asplund. 1930. ALFTA

Fäbodväsen 64.

Tre längs efter vägen. Dessa stammar
äro hopfästade vid varandra medelst släar
i inbyggna skårar, och översidan av
stammarna voro oftast täjda flata.
Dessa spångbroar äro numera övervuxna
med med ett lager av mossor av ungefär
en alm: tjocklek, och de kunna skönjas
som en svag upphöjning längs efter
myrarna. På hårdmark är det numera
omöjligt att se något av dessa vägar,
utom på enstaka ställen. Dessa äldre
vägar från fäbodställen förenade sig slut-
ligen med stora Faluvägen, varom tra-
ditionen vet att omförmäla.

Det antal kreatur en fäbodjanta åtog
sig för sommaren kunde variera ganska
betydligt. Det har hänt att någon
janta haft ända till aderton - tjugo

Landsmålsarkivet Uppsala 2640
Per Asplund, 1930. ALFTA

HLS.

Frgl. 12

Landsm. Upps. 2640
P. Asplund. 1930. ALFTA

Fåbodväsen 65.

kon, detta dock om blott häften varit
mjölkande. Därtill kunde ibland komma
dubbelt så många getter. De kreatur
som tillhörde ägaren av vallen, hängård-
en, kallades "gälasöar", och sådana
hon åtagit sig för andra benämndes
"delasöar".

Lönen till en fåbodjanta (vid om-
kring 1870-talet varierade mellan trettio
fem och femtio kronor i konstanten,
och därav erhölet hon fem kronor i
städja (stanning), vilken uppjordes
någon gång på vintern. En sålunda
städd bojanta gästade hängården under
påsk- och pingsthelgerna. Därjanta erhölet
hon under sommaren ett huvudkläde
eller ett förkläde. Skade en bonde haft
samma fåbodjanta flera sommar år

Landsmålsarkivet Uppsala 2640
Per Asplund. 1930. ALFTA

HLS.

Frgl. 12

Landsm. Up ps. 2640

P. Asplund. 1930. ALFTA

Fäbodväsen 66.

kunde hon dessutom erhålla ett klän-
ningstygg på hösten, ja, det hände en
gång att en bonde hade samma jänta
tolv år och då förärade henne en ko
i gratifikation.

[På hösten när jäntan överlemnade
kreaturen skulle hon också ha o.k. lillrost
(lilrost), två ko-ostar och två getostar.
Detta var den ersättning en fäbodjätte
erhöll av den bonde, som städjat henne.
Utom detta tillkom ersättningen för del-
arvorna. Över av dessa skulle hon ha
lillrost, en av vardera sorten. Hade
jäntan under sommaren haft tillaggn
av får, erhöll hon om hösten vid klipp-
ningen av dessa ett parti ull.]

Det finns exempel på att en full-
vuxen karl tagit anställning som fäbod-

Landsmålsarkivet Uppsala 2640
Per Asplund, 1930. ALFTA

HLS.

Frgl. 12

Lancsm. Upps. 2640
P. Asplund. 1930. ALFTA

Fäbodväsen 67.

jänta, detta till och med flera somrar ärad.
Detta tilldrag sig i mitten av förra år-
hundradet och karlen hette Träff. Han
var "bojänta" för Mångs gården i
Ålvkärud. Han utförde alla sysslor
som förekom i fäbodarna och kunde
allt lika bra som de andra jäntorna,
till och med något mera än dessa,
ty det inträffade att grannfäbodens
jänta blev i grossess. Talet gick
sedan länge efteråt, att "Mångs bojäntas
jorde Nils-Mats jäntas på syten."

Fäbodhälgen voro midsommar och
Peromässan. På midsommarafton bruk-
ade jäntan "blanstra" (pynta med grönt
eller blommor) både i fähuset och inne
i stugan. Björk- och rönnkvistar stuckas
fast i väggarne här och där samt uppe

Landsmålsarkivet Uppsala 2640
Per Asplund. 1930. ALFTA

HLS.

Frgl. 12

Landsm. Up ps. 2640
P. Asplund. 1930. ALFTA

54

blanstra

Fäbodvären 68.

på apirelkransen, "Fyrkanten" pryddes
som fönt omtalats. Framför stugubron
lades en "lövras", ett slags matta av
gröna björkkvistar sammanhållna med
björkvidgor. På kvällen brukade bygdens
ungdomar samlas sig i fäbodarna, där
man lekte och dansade och vanligen
brukade stanna till midnattsdags-
kvällen. På denna dag vallade (jätte)
mågon av flickorna från bygden, så
att jätten fick stanna hemma.

7 Persmäns - första söndagen efter
Per-dagen - (var förhållandet omvänt. Då
skulle fäbodjättarna hem på bygden.)
Redan på lördagseftermiddagen gingo de
ifrån fäbodarna, när en kvinna från
bygden kommit dit för att tjäntgöra
istället, vara "åbytte". På söndagen

Landsmålsarkivet Uppsala 2640
Per Asplund. 1930. ALFTA

HLS.

Frgl. 12

Landsm. Up ps. 2640
P. Asplund. 1930. ALFTA

åbytte

Fäbodväsen 69.

gingo alla fäbodjättarna i kyrkan. Hem-
kommen därifrån serverades Persmäss-
middagen bestående jämte annat av
släpärter (släpärter). Det var ärtbaljor
som kokats i vatten. Man stack baljan
i munnen och drog ut den mellan de
löst sammansbitna tänderna, varvid
ärterna blevo kvar i munnen. Även
på måndagen hade jättarna fridag, och
först på tisdagsmorgonen gingo de tillbaka
till fäbodarna.

Till fäbodjättens åligganden i
fäbodarna hörde också att utföra vissa
arbeten för hemgårdens räkning, som
icke hade något med det egentliga
arbetet i fäbodarna att skaffa. Så-
lunda skulle hon åt drängen och två
kamtevävarkjortor ('kamtehogta' av grön-

Landsmålsarkivet Uppsala 2640
Per Asplund. 1930. ALFTA

HLS.

Frgl. 12

Landsm. Upps. 2640
P. Asplund. 1930. ALFTA

2

Fäbodväsen 70.

*Fäbodväsen
skulle h.a
sy]*
re linneväv) samt en lärftskjorta ('la-
ret' gagna av finare linneväv). Tyget
till dessa plagg tillklippes i hemgården
och sändes upp till fäbodarna. Dessutom
skulle hon för drängens räkning sticka
ett par långstrumpor (sidans som räckt
upp till knäna).

*Fäbodväsen
skulle*
Utom detta skulle hon på höstsidan
göra i ordning ett antal björkriskvastar,
omkring trettio - fyrtio stycken, för hem-
gården samt lika många tvägar, större
och mindre, av små granplantor. En
massa länkar av björkvidjor till kor
och småsöar skulle hon också göra, samt
vrida ihop ett parti större björkvidjor,
karlarvidjor (karariver), som bonden
skulle använda att hålla ihop s. k.
löskorvar på sina mucksläddar.

*karlarvidja
lös-korvar
mucksläddar*

Landsmålsarkivet Uppsala 2640
Per Asplund. 1930. ALFTA

HLS.

Fagl. 12

Landsm. Upps. 2640
P. Asplund. 1930. ALFTA

Fåhövåren 71.

Till detta arbete brukade dock jantarna betinga sig hjälpa genom att ställa till med kvastuppsatte. Denna tillställning användes antingen en torsdags- eller fredagskväll. Torsdagskvällen var absolut förkastlig, ty då hade trollen för stor makt, så att en olycka kunde hända, och på lördagskvällen kunde man icke syssla med sådant, ty då hade sabbaten gått in.

När jantarna hade samlat material, lät hon bjuda sina kamrater och grannar i skogsbygden och sände även bud till ungdomarna i hembyn. Dessa brukade komma med en spelman i teten, och jantarna gick dem till möte, när hon höjde muniken. Man hjälptes åt att göra alla ovan uppräknade saker, och i gengäld blevo gästerna trakterade

Landsmålsarkivet Uppsala 2640
Per Asplund. 1930. ALFTA

HLS.

Frgl. 12

Landsm. Upps. 2640
P. Asplund. 1930. ALFTA

Fåbodräsens 72.

med rötorst och flötಾಗಿရိတ်, vilken var kakad av gräddde vari inrörts mjöl.

Man tog sig och så ibland en sväng-
om i stugan efter spelmannens låtar.

Efter slutat arbete anordnades "sänge-
lagar", och det beständes genom lott-
ning vilka skulle ha varann för mat-
ten, eller för den korta tid som åter-
stod innan hemfärden skulle begynna,
enär man måste åter vara hemma
i rätt tid på morgonen. Folk från hem-
byn kunde således inte vara med vid
sådana anordningar i utbodarne, så-
vida man inte befann sig i fåboden
för slätten eller lövtäkt.

Kvartsuppsatta var ursprungligen
en sed som hörde till fåbodlinet, men
ta det sammas förfall genom laga skiftet,

Landmålsarkivet Uppsala 2640
Per Asplund. 1930. ALFTA

HLS.

Frgl. 12

Landsm. Up ps. 2640
P. Asplund. 1930. ALFTA

Kvartsuppsatta

Fäbodväsen 73.

Tillämpades sedan ofta även hemma
i gårdarna, och den fortlevde ännu i
en del bygder.

500
Angående prätkbesök och frieri i
fäbodarna så kallades den prätk som
besökte en fäbodjanta "boafriare". Miss-
tänkte ^{fäbod} jantorna att en deras kamrat
hade besök av en prätk, infunnit
de sig allesammans hos denna mycket
tidigt på morgonen, innan prätken kom
nit avlägsna sig. Detta kallades att "ta
saxelag". Det förekom ofta att jantor
från olika vallar eller fäbodställen, som
icke voro så långt skilda, lägo tillsam-
mans någon natt. Klände då oförmodat
att den ena fick besök av en friare, så
fick denna ligga hos dem bägge i sam-
ma säng. Dock placerades man så, att

Landsmålsarkivet Uppsala 2640
Per Asplund. 1930. ALFTA

HLS.

Frgl. 12

Landsm. Upps. 2640
P. Asplund. 1930. ALFTA

Fästbränsen 74.

*[Så fästbränsen
a. en jofje
läggs till
skrivs
säng.]*
fästbrön kom att ligga emellan profiken
och den andra flickan. Om denna, som
legat utan karl, sådes då, att hon legat
och kolat (läggs i kyla) åt sin kamrat.

[Kom en fiare tidigt på kvällen, och
jantun befarade att någon av hennes kam-
rater skulle komma till natten, gick
hon ut på kvällen för att "kruja fäste-
mö", som det kallades. Det var något
i hennes sätt att kruja, något olika de
vanliga locktonerna, som genant uppfattades
av den denna toner voro adresserade till,
och hon aktade sig då för att komma och störa.
Det hände att hon då svarade på samma sätt till
tecken på, att hon hört och förstått.]

Det finnes många historier om boafiare,
och det kanske passar att be-

Landsm. Upps. 2640
P. Asplund. 1930. ALFTA

Landsmålsarkivet Uppsala 2640
Per Asplund, 1930. ALFTA

HLS.

Frgl. 12

Fäbodväsen 75.

rätta ett par av dem.

En yngling i Skokarhed (denne var för övrigt undertecknads far) brukade en sommars ofta besöka en fäbodjante i Gammeledabo. Dessa besök förnekade han ihärdigt för sina kamrater, granngårdens två pojkar. En lördagskväll hade han som vanligt smugit inäg till jantan ifråga. Tidigt på söndagsmorgonen voro de två pojkarna i granngåden på karjakt i närheten av nämnda fäbodställe. Då fingo de se huru deras gode vän Janne (så var ynglingens namn) skyndade på ridan om vägen och gömde sig bakom en buske. De låtsade sig icke ha märkt någonting, men då de kommo inom skott-håll för busken ropade en av pojke-

Landsmålsarkivet Uppsala 2640
Per Asplund, 1930. ALFTA

HLS.

Frgl. 12

Larcsm. Upps. 2640
P. Asplund. 1930. ALFTA

Fibadruisen 76.

arna: "Jitta ocken björn bakom busk-
en. Vi skjuter!" Och de gjorde sig i
ordning att verkställa hotelsen, då de
pingo höra Janne skrika bakom busk-
en: "Hej, stopp pojkar, skjut inte! Då
ä jag då här!" - Sedan kunde han inte
reka längre.

En sommare var det fyra jäntor
som jätte i Vallarbo. En lördagskväll
gingo förutnämnda tre pojkar jämte en
fjärde, som bar öknammets Tuppen,
dit för att "ha kvinnfolk". I de tre
första stegen, de kommo till, var
ingen jänsta hemma, men i den fjärde
stegen lågo alla jäntorna och sovo i
samma säng. De syntes ligga trängt,
så trängt att bakdelen av den ena
jäsentans vita linntyg hängde ned

Landsmålsarkivet Uppsala 2640
Per Asplund 1930. ALFTA

HLS.

Frgl. 12

Landsm. Upps. 2640
P. Asplund: 1930. ALFTA

Fäbodväsen 17.
framför sängbrädan. På apisen stod
en gryta messmör. En av pojkarne
tog en slev därav och smetade fast
vid det intima plagget, varefter de
tygts avlägsnade sig.

6. Vallningen.

Visade sig kreaturen snälla och nit-
liga att gå hem till vallen om kväl-
larna, var jäntan tillsammans med
dem i skogen endast till middagstiden,
och hon kunde då egna eftermiddagen
till sylstorna hemma i stugan. Men
ofta voro kräken benägna för att ligga
borta (lifa välgte) i skogen om nätter-
na, och då måste jäntan valla dem
hela dagen och ta dem med hem om
kvällen. Hon måste i så fall arbeta

Landsmålsarkivet Uppsala 2640
Per Asplund. 1930. ALFTA

HLS.

Frgl. 12

Lancsm. Upps. 2640
P. Asplund. 1930. ALFTA

borta

Fäbodväsen 78.

med sysslorna hemma till långt in
på nätterna. För att undgå denna olägg-
samtet skulle bojantan innan hon släppte
ut kreaturen första morgonen hon
var i fäbodarna på våren taga några här-
strän av skällkon och kila in dem i
en springa i fägårdstolpen. Efter
detta var hon tvingad att gå hem om
kvällarna. För att få de övriga nöten
att följa skällkon under sommaren
skulle jantan likaledes denna första
morgon lägga släke i korskällan och ge
alla korna att äta ur densamma.

Till jätjantans utrustning då hon
följde kreaturen i skogen hörde jättyxa
och slidkniv, vilka hon alltid hade med
sig. [Kring midjan band hon släke-
präsen (hätjestrappa) tillverkad av grov-

Landsmålsarkivet Uppsala 2640
Per Asplund. 1930. ALFTA

HLS.

Frgl. 12

Landsm. Upps. 2640
P. Asplund. 1930. ALFTA

gättyxa
ecc. d. f.
släkestrappa

Fäbodvären 79

linneväv (kamteväv).] Det samma var
förhållandet med sömpåsen, i vilken hon
förvarade sömnad eller stickning. I släkte-
påsens bälte fastsattes slidan till jätkniv-
en, varjämte även yran stackes in under
bället. Sin mat förvarade hon i en jät-
säck av skinn som fastsattes på ryggen
medelst band runt axlarna. Dessa band
kallades fässlar (fæl^lar) och voro tillverka-
de av älskinn.]

Sitt beklädnaden hörde sämre skor,
men det fanns jän^{ter} som gingo barfota
även i skogen, som för det mesta hem-
ma på vallen. På benen hade hon
som skydd mot ris och bråte strump-
sockor. I övrigt bar hon en enkel klän-
ning av en sorts linneväv som kallades
"eng^gcept".]

Landsmålsarkivet Uppsala 2640
Per Asplund. 1930. ALFTA

HLS.

Frgl. 12

Landsm. Upps. 2640
P. Asplund. 1930. ALFTA

enskaff

Fåhobvären 80.

Klockan sju på morgonen var i vanliga
fall tiden att släppa ut kreaturen, "lösa"
som det kallades. Under den hetaste tiden
på högsommaren var dock merendels så
mycket insekter (frät), bromsar och flug-
or som plågade kreaturen, att jänterna
då släppte ut sin boskap vid ett- eller
tvåtiden på natten och for hem med dem,
då det började bli varmt på dagen. sär-
skilt olidliga voro ett slags stora gul-
randiga bromsar, som fingo under be-
rämmningen gulbromsar (gulbromsar).

Sedan kreaturen blivit utsläppta
gingo de en stund på fågården, medan
jäntan stökade i fåhuset (sopa etter) och
ställdes sig i ordning i övrigt, band på
sig sompässen, lade släke i skräppan,
o.s.v. På fågatan blandades de skällkor

Landsmålsarkivet Uppsala 2640
Per Asplund, 1930. ALFTA

HLS.

Frgl. 12

Landsm. Upps. 2640
P. Asplund. 1930. ALFTA

Fåhudsåren 81.

(se förest ^{2.4} givna förklaring av ordet i ett sam-
manhang som detta), som skulle följas åt
för dagen. Jäntan eller jäntorna jingo
före och lockade. Skällkon kom för att få
släke, och även andra av korna traktera-
des därmed ävenså getterna. Voro djuren
alltför ivriga att springa kring jäntan
och tigga släke, slog hon dem på nosen
med handen och sade, att de voro
"pretjyssege". Släke tillverkades av mal-
da hirskalet (hirkumras), sädor och salt.

Fåll skällko togs nämligen den största
kon, men visade hon sig likgiltig att
gå hem om kvällarna, sätter skällan
på den ko som gick i telen vid hem-
gåendet. Det berättas att skällkon ibland
innes vikten av sin värdighet som skäll-
ko, och en sådan blir då ypperlig som

Landsmålsarkivet Uppsala 2640
Per Asplund. 1930. ALFTA

HLS.

Frgl. 12

2

Linke

Lancsm. Upps. 2640
P. Asplund. 1930. ALFTA

Fäbodvänen 82.

ledarinna för de övriga. En degraderad skällko är ofta avundsjuk och förbittrad på sin efterträdarska och stänger denne, så ofta hon kommer åt.

Mellan skällkon och bojantan uppstår ibland en varm tillgivenhet, och ofta, när jantan sökt hindra björnen att anfälla ett kreatur, har då skällkon uppträtt vid hennes sida som medhjälpare. Detta ingripande har emellertid förvärrat saken, emär björnen alltid först söker att slå ned skällkon, enligt vad gamla fäbodjantar berättar. Bittra strider har ibland utkämpats mellan björnen å ena sidan och bojantan och skällkon å den andra. Min egen mor, Lisa Nilsdotter född i Alfta 1824, berättade en gång i min barndom, att hon i

Landsmålsarkivet Uppsala 2640
Per Asplund. 1930. ALFTA

HLS.

Fagl. 12

Larcism. Upps. 2640
P. Asplund. 1930. ALFTA

Fäbodväsen 83.

sin ungdom jätte i Kallarbo och att hon
då en gång blivit överfallen av en björn
som slog ihjäl en av getterna. Jäntan
plockade tag i en granruska och sprang
mot björnen för att skrämma honom
derifrån. Skälkorn såg jäntans farliga
belägenhet och skyndade till för att hjälpa
henne. Björnen blev ännu mera rasande
och rusade på skälkorn. Jäntan gav
då björnen ett slag i huvudet med gran-
ruskan. Denne reste sig upp med lyftade
ramar och vrålade så att frädgan
rök jäntan i ansiktet. Hon var nära att
sjunka samman av skräck men be-
märskade sig och ropade: "Herre Jesus
hjälps mig!" Björnen vände då och
skyndade bort i skogen.

Något liknande berättade vid ett

Landsmålsarkivet, Uppsala 2640

Per Asplund, 1930. ALFTA

HLS.

Fagl. 12

Larösm. Upps. 2640

P. Asplund. 1930. ALFTA

Fäbodväsen 84.

Tillfälle Njölmar mor i Alfta, död 80-
årig för ett par år sedan. När hon jätte
i Stansberg skulle hon en dag fösa bort
en mörögängen björn, då skälkan kom
springande, vilket gjorde björnen sa-
rande. Djuren sökte komma förbi
jättan för att möta varandra, men hon
skryddade emellan dem och kom så-
lunda att springa ett långt stycke in-
klämd mellan björnen och kom så hårt,
att hon knappast berörde marken med
fötterna. Hon lyckades dock skälla de
srande djuren åt.

Detta är samma händelse. Det finns
många exempel på att hälsingestuntor
trotsat björnen i fäbodkogen.

Det var dock undantag att björnen
vällade obehagligheten i fäbodarna. Men-

Landsmålsarkivet Uppsala 2640
Per Asplund, 1930, ALFTA

HLS.

Frgl. 12

Landsm. Upp. 2640
P. Asplund. 1930. ALFTA

endels var det någon som blivit för-
 rättad och illa behandlad. Oftast var han
 snäll och "foglig". Karin Persson, bond-
 hustru i Stukarhed född 1869, berättar, att
 i hennes ungdom jätte i Gammeledsbo en
 gammal dalkulla. Hon var god vän
 med en björn som alltid uppehöll sig på
 en viss jäsle, "Kammorag", en stor gran-
 na på nordsidan av Stugberget. Kreatur-
 en blevo stultigen vana vid honom och
 icke alls rädda, när han ofta satt på en
 sten och tittade på dem. Jäntan talade
 vänligt till honom och sade: "Gubben
 är snäll. Gubben ska i skogen gå!"
 Hon lade rocker eller annan läckerhet
 på stenar och stubbar, vilket björnen
 letade rätt på och förtärde.

Men andra och värre förhållanden än

Landsmålsarkivet Uppsala 2640
 Per Asplund, 1930. ALFTA

HLS.

Frgl. 12

Landsm. Upps. 2640
 P. Asplund. 1930. ALFTA

Fäbodvägen 86.

Björnen kunde fäbodjättarna råka ut för.
Min mormor berättade, att i hennes
barndom avrättades en stigman, Ljunges
Johannes, på galgbacken där landsvägen
nu går över rågången mellan Bollnäs
och Älfta socknar. Han hade på ett grymt
sätt mördat en fäbodjätta i Prästas
fäbodas norr på socknen. Han hade
skurit av henne tungan, bundit sam-
man hennes fötter och hängt upp hen-
ne i ett träd med huvudet nedåt mot
en myrstack. Han visade livstecken
när folk händelsevis träffade på henne
ett dygn efteråt. Avrättningar voro
folkenöjen den tiden, och den som
berättat ovanstående kunde svara sig
att folk även från hennes hemby
drog istad för att ära exekutionen.

Landsmålsarkivet Uppsala 2640
Per Asplund 1930. ALFTA

HLS.

Frgl. 12

Landsm. Upps. 2640
P. Asplund. 1930. ALFTA

Fäbodväsen 87.

För att bättre kunna se klättrade många
iskådare upps: Träden. Då bilen föll
ramlade flera av dem ned till marken.

Här på orten voro korskällorna
mycket stora och med "groft målöre".
Det var mycket olika korn korna buru
skållan. En del fingo den att ljuda med
en rask takt, medan den för en annan
slog en klunk då och då. Detta förtjade
bybornas uppfinningsrikedom och istad-
kom stor förmöjelse, ty en korskällas
klang kunde liksom taltrastens sing
uttrycka litet av varje. Alltid hade
korskållan något att säga som på ett
retsamt sätt anspelade på en viss händ-
else eller på en person i gården.

Hemmanet nr 1, Kils-Mats, i Blukar-
hed hade som ursprunglig bebyggare en

Landsmålsarkivet Uppsala 2640
Per Asplund, 1930. ALFTA

HLS.

Frgl. 12

Landsm. Upps. 2640
P. Asplund. 1930. ALFTA

Fäbodväsen 88.

finne med namnet Kisse. När den
gårdens kor tagade genom bygatan om
kvällarna lät skällan så här: "Finna
Kisse må näverkassen; Finna Kisse
må näverkassen; Finna Kisse må
näverkassen - ." I en annan gård
var husbonden mycket snål, så att
han knappast nådes äta sig mätt,
och där sade skällan sålunda: Jag nämns
inte tälle; jag nämns inte tälle; jag
nämns inte tälle! (Jag nämnes inte
tills det).

En bondkvinna hade inlåtit sig i
kärlekshandel med drängen, en dalkojke.
Korskällan skvallrade däröver mycket hög-
ljutt: Klappa dalkärn; klappa dalkärn;
klappa dalkärn o.s.v. Teke bättre gick
det för en fäbodvänta som en dag under

Landsmålsarkivet Uppsala 2640
Per Asplund. 1930. ALFTA

HLS.

Frgl. 12

Landsm. Upps. 2640
P. Asplund. 1930. ALFTA

Fäbodväsen 89.

vallningen hade ett älskogs-möte på ett berg i närheten av byn. Kockällan yppade detta på följande oförskämda sätt: Klappa kutter uppi Losjöberge; klappa kutter uppi Losjöberge - .

Detta bruk att tolka kockällan förekom allmänt i bygderna i Voernadalen (bygden från Bollnäs upp efter Voernans dalgång). Samma tolkning kunde i vissa fall förekomma i flera byar, och nedanstående var ganska allmän. När en äldre fäbodjänta var anställd klagade alltid kockällan i samma trötta och långsamma tempo: "Jäntan ä gammal ä säcken ä Tung - klung, klung; jäntan ä gammal ä säcken ä Tung - klung, klung.

Kreaturen fingo vardagen springa

Landsmålsarkivet Uppsala 2640
Per Asplund. 1930. ALFTA

HLS.

Frgl. 12

Landsm. Upp s. 2640
P. Asplund. 1930. ALFTA

Fäbodväsen 90.

omkring efter gattspinnande under vält-
ningen, utom då de gjorde alltför stort
intrång på annan fäbodmark. Då
lockade jentan på skällkan som kom
för att få släke. Ibland ropade hon
även andra vid namn. Vanliga konamn
voro Grevinna, Runta, Stulla, Kuva.
Även kvinnonamn förekommo, Maja,
Rosa o.s.v. "Käla-kossa" var ett van-
ligt lockrop på kalvar, och ockalvar
buro vanligen ametenamnet "Uskemylm".
En tid på eftersommaren voro krea-
turen svåra att hålla reda på, enär
de sprungit omkring för att leta svamp.
(sopp), vilket uttrycktes med "den
spriger i sopper".

Vid middagstiden togo kreaturen
självmannt en tids vila för att ligga

Landsm. Upps. 2640
P. Asplund. 1930. ALFTA

Landsmålsarkivet Uppsala 2640
Per Asplund. 1930. ALFTA

HLS.

Frgl. 12

soppa, 25

Fåbodväsen 91.

och idissla (jarva). [Inom varje jätjäs-
la finnes i regel en viss av kreaturen
själva utvald plats, som de uppsöka
vid middagstiden. En sådan plats kal-
las "vilsta", vilket antyder att den är en
vilostad. Dessa ställen ha namn efter
omgivningen, berg, sjö eller myr, exem-
pelvis Långmyrvilstan, Grevarisvil-
stan], Losjöviltan o.s.v. De voro så
pass bemärkta platser, att även folket
i bygderna kände till var sådana
funnos i skogarna, och de kunde
äberopas i vissst sammanhang exem-
pelvis: "Det här brände ej långt från
Stugbergsvilstan - -"

Det är en del anspråk kreaturen
ställa på en sådan plats, om den skall
vara till belägenhet. Där bör finnas

Landsm. Upps. 2640
P. Asplund. 1930. ALFTA

Landmålsarkivet Uppsala 2640
Per Asplund. 1930. ALFTA

HLS.

Frgl. 12

ccc. d. f.

Fäbodväsen 92.

Träd som giva skugga men ingen ungskog eller några buskar som kunna hindra vinden. Att stället ligger öppet för vinden är av stor betydelse, ty på lugna platser kunna djuren icke stanna länge på grund av den myckenthet insekter (frät) som där skulle plåga dem. Därför låg en vilsta vanligen högt på en bergskulle eller i kanten av en myr. För att ytterligare oskadliggöra insekterna gjorde jäntan uppe eld, som hon underhöll med sotlockad kospilling, vilken åstadkom väldiga rökmassor. En vilsta som fyllde dessa betingelser kunde komma till användning mihända under århundraden.

En av de mest kända här på orten och av gammal tradition var förtämnis-

Landsmålsarkivet Uppsala 2640
Per Asplund. 1930. ALFTA

HLS.

Frgl. 12

Landsm. Upps. 2640
P. Asplund. 1930. ALFTA

Fäbodväsen 93.

De Långmyrvilstan. Den lög på Bocka-
bo fäbodställes mark kanske på gränsen
till Stukeruds hembodas. Det är troligt
att söar från bägge trälken sammanträffat
der.

För några år sedan berättade jag denna
vilsta, som föreföll såsom ett stort
monument över en gångens tid. De väk-
diga granarnas kronor bildade ett grönt
valv högt över marken, som var be-
strödd med grankottar och svart och
upptrampad sedan långliga tider. En
mängd namn och årtal voro inskrivna
i barken. Årtalen lätto förstå att denna
vilsta hade gamla aror. En del från
1850: och 60: talen kunde tydligt urskil-
jas, andra åter voro så gamla, att de
svicet in i stammen. Kanske har ett

Landsmålsarkivet Uppsala 2640
Per Asplund. 1930. ALFTA

HLS.

Frgl. 12

Landsm. Up ps. 2640
P. Asplund. 1930. ALFTA

Fäbodväsen 94.

sekel avunnit från sedan de skuros in.

Fäbodjäsenterna hade sina egna skrin-
tecken, som benämndes "boajäntstilen".
De ristade in årtal och namn, vilka
senare återgavs med endast initialerna:
BOD, RED, KED, MED. Dessa beteck-
ningar betyde Brita Olsdotter, Karin Ers-
dotter, Kerstin Ersdotter och Marta Jons-
dotter. I det andra namnet från vänster
betyder tecknet R Karin för att skilja
detta namn från Kerstin.

Kunnerna finnas knappast en enda
vilsta kvar. Skogsavverkningen har de
nista åren gått fram över trakten, och
granarna med de många namnen ha
fallit för timmerhuggarens yxa.

[Sven hästarna som flockvis ströva
omkring i skogarna under sommar-

Landsmålsarkivet Uppsala 2640
Per Asplund. 1930. ALFTA

HLS.

Frgl. 12

Landsm. Upps. 2640
P. Asplund. 1930. ALFTA

Fäbodvären 95.

månaderna ha sina vissa milstälten
här och där på bläsiga platser uppe
på berg och vid myrkanter. Dessa häst-
stånd (hästastann) äro alla icke av så
särigen karaktär som en milstol.]

[Valkhornet och näverluren spelades
på både under vallningen i skogen och
hemma om källarna. Luras av kop-
par funnos även. Dessutom brukade
jäsentorna kringa både i skogen och efter
slutat arbete om källarna. Detta är ett
slags högljudda långt utdragna lock-
toner utan ord, som genomgå olika
lägen med gradvis skeende stegring
tills en viss höjd för att därefter dala
ned och då sakta förtonande bort över
bergen.] Vål utförda förläna de åt som-
markvällen en sällsam tjusning.

Landsmålsarkivet Uppsala 2640
Per Asplund. 1930. ALFTA

HLS.

Frgl. 12

Landsm. Upps. 2640
P. Asplund. 1930. ALFTA

Fåhoduäsen 96.

En wallnisa som är, eller rättare var,
allmän inom Voenadalen är denna:

Mina getter går i skogen
graver (graver) barken av trä.
Getrocka, Lappdocka,
Me get och Jag mä.

Mina getter släpper böns
granngårdsgossarna plöcker upp,
kokar sig en bönevälling,
Tycker att då smakar godt.

För att förstå första versen, som
förefaller litet egendomlig, bör man ha
klart för sig att "Me get" (min get) och "Jag
mä" (jag med) är namn på getter lik-
som Getrocka och Lappdocka. Andra get-
namn voro Sprutt (bocknamn), Sprala
och Springelin.

Landsmålsarkivet Uppsala 2640
Per Asplund. 1930. ALFTA

HLS.

Fagl. 12

Landsm. Upps. 2640
P. Asplund. 1930. ALFTA

Fäbodväsen 97.

En annan lika allmän vällvisa,
nitken anpassades efter ortsförhållandena,
var denna, som i min hemby, Mukarhed,
hade följande lydelse:

[Vällvisa:] Högt upp i Losjöberge
där växer getabet (hete för getterna),
i mören (i morgon) ska vi jäta getterna,
då ska vi fara dit.

7 exempluris Flätsbo fäbodställe kom
denna visa att lyda så:

Högt uppe på Flätsklitten o.s.v.
För att förebygga att något kreatur
kom bort under vällningen skulle järn-
ten slå flinta över mart och ett av dem
före lösningen första morgonen de varo
i fäbodarna.

Blade ett få försurnit letade bo-
jäntan och vällvakteren, om rådan finns

Landsmålsarkivet Uppsala 2640
Per Asplund. 1930. ALFTA

HLS.

Frgl. 12

Landsm. Upps. 2640
P. Asplund. 1930. ALFTA

Fäbodväsen 98.

på vatten, de två första dyggen. Var detta
fruktlost sändes bud till hemgården, och
folk därifrån fortratte att söka. Skallgång
anordnades icke gärna i första laget, men
befrådes att djuret gått med sig i en källa
eller fastnat i något bräte, så att snar
hjälpa var av nöden, företogs skallgång
(gå i skall). Då uppstodades en person,
man eller kvinna, från varje gård i byn.

De deltagande ordnades i linje med
ungefär 30-40 meter mellan varje deltagare.
Skallarmen sette sig i rörelse mot en
 viss avtalad plats. Eriättning för del-
tagande i skallgång förekom icke.

Skallgång på björn som ofredat
kreatur kunde också förekomma. Då
voro deltagarna beväpnade med vad
som fanns att tillgå, geor, liar e. dyl.

Landsmålsarkivet Uppsala 2640
Per Asplund. 1930. ALFTA

HLS.

Frgl. 12

Landsm. Upps. 2640
P. Asplund. 1930. ALFTA

Fäbodväsen 99.

Kvinnor voro också då med, och dessa hade vanligen spetsade stölar att värja sig med. I skallarmen voro på vissa mellanrum skyttar placerade, merendels knektar med sina gevär.

En del trollkunniga skogsfinnar, som hade sina rågsvedjor på fäbodmark brukade ställa (ställa) dit björn att vakta den för boskapen. Tidana "ställda" björnar gjorde icke illa åt varken folk eller få, de nöjde sig med att akträmma dem.

Hemmansägaren Olof Olsson subb 1 Viken född i Mfta 1845, vilken hade sina fäbodar i Gångborn, har nyligen berättat att en fäbodjanta därtädes, "Gof Sara", icke var så nogräknad utan gjorde hål på gårdesgården så att kreaturen skulle slippa in. Ägaren, en

Landsmålsarkivet Uppsala 2640
Per Asplund, 1930. ALFTA

HLS.

Frgl. 12

Landsm. Upps. 2640
P. Asplund. 1930. ALFTA

Fäbodväsen 100.

[Ene]
[gilljäm
[hok]]
gammal ~~x~~ fisingubbe, (varnade henne
och) sade, att han skulle ställa en vakt-
are vid sin sägved som inte skulle
"bli ~~x~~ Lök" (god) mot henne. Han släppte
det oaktat äter in kräken. Fisingubben
hade gjort iordning ett tak, där han
brukade sitta vid regnväder, och jantan
satte sig där att vila. Då kom björnen
farande och ställde sig framför henne,
så att hon inte kunde komma därifrån.
Gjorde hon den minsta rörelse hotade
björnen att ge henne dräpslaget, och
han röt, så att hon var överstämkt
av frädga. Där fick hon sitta hela
natten, och först på morgonen kom fisingubben och löste björnen från hans
nyndrag.

Någon bestämd tid på kvällen att

Landsmålsarkivet Uppsala 2640
Per Asplund. 1930. ALFTA
HLS.

Landsm. Upps. 2640
P. Asplund. 1930. ALFTA

Fgl. 12

Fäbodvären 101.

binds in kreaturen kunde icke komma i-
fråga. Ibland kunde dessa komma till
mallen vid fyratiden på eftermiddagen,
ofta kände att de icke kommo för än
nio eller tio på kvällen. De som hade
för vana att drumla länge borta kallades
"känkpa".

Fäbodjättor som inte hade klocker
med sig i skogen brukade bestämma tiden
genom att mäta sin egen skuggas längd.
Hon ställde sig på jämn mark, och när
skuggan två steg lång, var klockan två.
Sedan beräknades skuggan äta ett steg i
längd för varje timme. Detta kunde
endast praktiseras på eftermiddagen. Under
stora delen av 1800-talet användes klocker
i fäbodarna. Därförut förekom vissa
skärningar i fönsterbrädan, men ingen

[Känkpa]
[som ej
kommer
från fäbod
i tid]

Landsmålsarkivet Uppsala 2640
Per Asplund. 1930. ALFTA

Lancsm. Upps. 2640
P. Asplund. 1930. ALFTA

HLS.

Frgl. 12

Fäbodvägen 102.

ett sådant sölur var konstruerat, man
gjaf icke lyckats taga reda på.

7. Flyttningarna.

[Flyttningarna till och från fäbodarna
kallades att "b^xföra", vägen till fäbodarna
kallades "b^xförsväg".] Till hembodarna
och även en del längre bort belägna var
vägen sådan, att man kunde färdas
med hjuldon efter densamma. Till de
flärta långbodarna måste man klöja
åtrinstone en del av vägen. Flera
fäbodarna lågo så långt borta, att man
måste stanna över en natt med krea-
turen vid någon gård eller något fäbod-
ställe på vägen. De som skulle till Tjäl-
sjöbo lågo över i Styggbo, och de som
skulle till Prästbo lågo i Råpsbo

Landsmålsarkivet Uppsala 2640
Per Asplund, 1930. ALFTA

HLS.

Frgl. 12

Landsm. Upps. 2640
P. Asplund. 1930. ALFTA

Fäbodväsen 103.

öven en natt.

[Tiden för beföringen till fäbodarna inföll de allra första dagarna i juni, men någon viss dag förekom icke, dock skulle man akta sig att befores en förkastadag.] När man släppte ut kreaturen på befordagen skulle man lägga ett järnspets vid fäbuströskeln för djuren att gå över, detta till skydd mot trollen. Långfredagen var en märkesdag för fäbodjättarna, ty bläste det denna dag skulle det bli ofredsam i fäbodarna under sommarens. Björnen skulle då bli orolig, och trollen få stor makt. Följde ett av hemgårdens barn med till fäbodarna vid beföringen, skulle jättan vara angelägen om att traktera det samma med tjäsmus eller annat gott, annars tog

Landsmålsarkivet Uppsala 2640
Per Asplund. 1930. ALFTA
HLS.

Frgl. 12

Landsm. Upps. 2640
P. Asplund. 1930. ALFTA

Det turen med sig krena vid hemfärden.
[Innan bupöringsdagen kom skulle kreaturen springa ut någon tid varje dag för att träna (måa taell räg) till den långa färden. Farns utmark i närheten vallades de därstädes eller i någon inbägnad. Dessutom var det åtskilligt att beställa med backaren. Klövarna skulle klippas, om de voro för långa, och "appäll" (som förut beskrivits) skulle sättas på tjuren, om han var folkilsken. En skyddsanordning på kor med långa horn bestod däri, att mässingsknoppar fastsattes i spetsen på dessa.

En viktig detalj var att märka amäsoarna, vilket bestod i att göra klippa och skära i öronen. Detta skulle utföras på skärtdagen och icke efter

Landsmålsarkivet Uppsala 2640
Per Asplund 1930. ALFTA

HLS.

Frgl. 12

Landsm. Upps. 2640
P. Asplund. 1930. ALFTA

Fäbodväsen 105.

solnedgången, ty då var fara att djuren skulle blöda ihjäl. Denna märkning kunde variera i vändlighet. I en färd klippte man bort spetsen på högra örat i en annan spetsen av det vänstra. Andra gjorde en skära rätt in eller på sidan av örat o. s. v. I en färd berättas det att man varit så radikal att man helt klippte bort bägge öronen.

Till hembodas, eller utbodas som ej voro för långt avlägsna, kunde ibland förekomma att böjantem beförde med amäsoarna någon dag i förväg för att skura i åtungen och göra i ordning i övrigt. Hemfolket kom senare med korna. Då följde vanligen två eller tre karlar från hemgården med för att kugga ved, laga hus, gårdsgårdar och broar m. m.

Landsmålsarkivet Uppsala 2640
Per Asplund. 1930. ALFTA
HLS.

Frgl. 12

Landsm. Upps. 2640
P. Asplund. 1930. ALFTA

Fäbodvären 106.

Till Häsbo fäbodas går bupörsvägen öster om Brattskuru överst på ryggen av en hög grusås, som är över två kilometer i längd. Denna ås kallas Åggen (Åjag) och är överst jämt så bred att vägen har plats. På ett ställe vid vägkanten finnes ännu kvar en väldig furustubbe vari skogsboden en gång bränt hål igen om nere vid rötterna. Igenom detta hål måste fäbodjäsentorna krypa, när de på våren passerade stället på väg till Häsbo fäbodas. På hösten när de bupörde hem måste de återigen igenom hålet för att bonden skulle konstatera, om hon lagt på hullet under sommaren. Klarade hon sig igenom med glans, berömdes hon för att hon inte hade missbrukat mat med bondens mat. Var det

Landsmålsarkivet Uppsala 2640
Per Asplund 1930. ALFTA

HLS.

Frgl. 12

Landsm. Upp. 2640
P. Asplund. 1930. ALFTA

Fäbodväsen 107.

någon jänta som tredskades, funnos
alltid några yngre karlar med, som voro
tjänstwillige nog att stoppa henne igen-
om hålet. Seden anses ha uppkom-
mit på 1700-talet och den fortlevde tills
Hälsö fäbodas lades ned på 1880-talet.

[En ört, kabblekan, kallas i Mfta
bupörsros, i grannsocknen Orvanåker
kallas den skällkoros, därför att man
för i tiden brukade pryda skällkon
med densamma på bupörsdagen.]

[Någon viss flyttningsdag på hösten
förekom icke, utan flyttningen verkställ-
des ungefär mid mitten av september.
Några dagar (dessförinnan) gick jäntan
"slappa in", d. v. s. släppa kreaturen in
på vallen för att arbeta denna.] Ett par
dagar före hemresan kommo ett par

Landsmålsarkivet Uppsala 2640
Per Asplund. 1930. ALFTA

HLS.

Frgl. 12

Landsm. Upps. 2640
P. Asplund. 1930. ALFTA

etc etc

slappa in

Fäbodväsen 108.

karlar från hemgården och ofta även ett kvinnfolk, som hjälpte jättan göra i ordning för hemfärden. Karlarna skulle bland annat köra ut gödseln på vallen eller på åkerlapparna om sådana funnos, vilka också skulle plöjas.

En sed inom Örnåkers socken och även i ett par angränsande byar inom Alfå var, att pojntan skulle göra i ordning "ostaväsen", vilka hon jämte kända, som hon samlat under sommaren, skulle geva åt barnen i byarna under hemfärden. Dessa ostaväsen voro små figurer, gubbar och djur tillverkade av ostämne och sedan torkats. När barnen hörd koställorna sprungo de ut och hängde på gårdsgårdarna för att tugga ostaväsen, när jättan gick förbi.

Landsmålsarkivet Uppsala 2640

Per Asplund. 1930. ALFTA

HLS.

Förl. 12

Landsm. Upps. 2640

P. Asplund. 1930. ALFTA

Fäbodväsen 109.

8. Sägner och folketro.

Livet i fäbodarna har under tidernas lopp utsprunnit av mytisk, och där ha alltid hemlighetsfulla makter drivit sitt spel. Sägner och historier, som fortlevat genom ärtumdraden, berätta om detta liv. Dessa sägner kunna i många fall ha sin uppsinnelse i orten, men många ha också kommit vandrande hit och ställts i sammanhang med ett visst fäbodställe. Så är förhållandet med "Tolv män i skogen", som skrämde Lill-Kersti upps i ett träd.

Om det förhåller sig så med följande historia om den unge, förmögne bonden som tog en fäbodjunta till bond, kan jag icke avgöra, men histor-

Landsmålsarkivet Uppsala 2640
Per Asplund. 1930. ALFTA

HLS.

Frgl. 12

Landsm. Upps. 2640
P. Asplund. 1930. ALFTA

Fäbodväsen 100

ien är lokaliserad till Sängborns fä-
bodvall. Den som berättat den för mig,
fru Marta Lohle, Alfta, född i Alfta
1863, påstår att det är en gammal händ-
else som inträffat för länge sedan.

På förutnämnda fäbodvall var det
en gammal fyra bjäntor. En stor-
bondeson på byggen hade rygg tagit
emot hemmanet och gick i piftastänk-
ar. Han besökte ofta vallen. Alla
jäntorna där voro duktiga, och han
hade klart för sig, att en av dem
skulle han ha. Men vilken - det var
så svårt att välja. En kväll hade
jäntorna anordnat kvastuppsitte. Då
sade bonden, att han skulle ta den
som gjorde de flesta och bästa kvast-
arna. Det blev en väldig tävlan

Landsmålsarkivet Uppsala 2640
Per Asplund. 1930. ALFTA

HLS.

Frgl. 12

Landsm. Upps. 2640
P. Asplund. 1930. ALFTA

Fäbodväsen III.

mellan flickorna. De arbetade och ingen gjorde sig tid med att sköta om elden, så det höll på att bli märkt i stugan. Slutligen var det dock en av flickorna, som gick ut efter mera ved och lade på elden. Hennes tog han, och han behövde aldrig ångra det.

En del fäbodvallar är kända såsom tillhåll för utbölingar (utbölningar), gengämpare, av mördade nyfödda barn. En av Stokarheds hembodars tillhörig hemmanet n: 26 var tillhåll för en utböling. En viss dag i veckan hördes alltid i skymningen barnagrät från en källa nedanför vallen.

Vid ett annat fäbodställe var en gång vid kvastsuppittet dans anordnad. Vid en paus i dansen hördes plötsligt

Landsmålsarkivet Uppsala 2640
Per Asplund, 1930. ALFTA

HLS.

Frgl. 12

Lancsm. Upps. 2640
P. Asplund. 1930. ALFTA

Fäbodväsen 112.

ett språdbarn klaga under golvet: "Å, saken, tag bort saken!" Fäbodjättan svimmade och sjönk ihop på golvet. Man sökte under stugugolvet och fann ett barnskelett, på vilket låg en sax lagd på, att den bildade ett kors. Jättan erkände att hon föregående sommar dödat sitt nyfödda barn och lagt det under stugugolvet.

Trollkärningen (Trolljærnjag) var fäbodarnas speciella naturväsen som merendels ställde till trassel för fäbodjättorna, åtminstone för dem som fallit i snäd hos henne. Då hämnades hon på mångahanda sätt, ropade i skorstenen, så att jättorna inte kunde sova, löste kreaturen om mätternas förvillade dem i skogen och narrade jänt-

Landsmålsarkivet Uppsala 2640
Per Asplund 1930. ALFTA

HLS.

Fogl. 12

Landsm. Upps. 2640
P. Asplund. 1930. ALFTA

Fibrodvären 113.

orna, så att de höjde skällan åt helt un-
nat håll än kräken upprellade sig. Då
hon gjort detta tog hon fågelhamnen
och satt och skrattade som en skata.

Ibland kunde hon dock vara rätt
hjälpsam, så att hon gav jänterna
god smörtyka eller väckte dem om
morgnarna, då de trötta på att försöka
sig. En närlunda vänligt stämmd
trollkåring kallades oftast "Segre" (Sig-
rid). En slätterrönning (kåttarönning,
inhägnad skogsmyr där man bärjade
starrhö), ej långt från Mukarhed
kallas ännu i dag Segresrönningen,
därför att fordom en vänlig trollkå-
ring upprellat sig där.

Då trollkåringen ibland visade
sig för människor, var hon som

Landsmålsarkivet Uppsala 2640
Per Asplund, 1930. ALFTA
HLS.

Frgl. 12

Landsm. Upp. 2640
P. Asplund. 1930. ALFTA

ett mycket vackert kvinnfolk med silverspännen och prydnader, men såkade man oförhoppandes få se henne bakifrån liksom hon ett bak-träq (dyliga är hos allmogem innehållade en mycket grov trädstamma). Svansen, som var mycket tyng, hade hon svart att riktigt dolja, varför den ofta föräddes henne genom att skynta fram under kjolen.

500
Trollkärningen hade också sina bo-
skaps (trollsövar) och många fäbodjant-
or och jägare, som gått vilse i skogen,
hade fått höra henne, då hon kommit
tågande och lockat på sina sövar.

Hemmansägaren Anders Lödersall,
omkring 70 år gammal och bosatt i Alfta
södra pinnskog, berättar, att han en

gång under jakt på Gammeledsbo-
skogen märknade nere en höstkväll
och måste ligga under en yvig gran
om natten. I mörkret hörde han de
Trollkäringens fara förbi med sina röar,
som hade många och vackert klingande
skällor. Hon lockade på dem och sjöng,
och dessa locklåtar voro så underliga
och vackra, att så härlig sång kunde
aldrig en jordisk fäbodjante i stadkom-
ma. "Det var den mest underliga händ-
else i mitt liv," sade han.

En gammalt berättas att trollkä-
ringens kor heta "Kolinna, Kotjinna,
Mekohage, Kofage, Baketass." Detta
vistränanda var namnet på tjuren
och antyder, att denne Tassade bakefter
de övriga kräken. Kom ett trollpå att

Landsmålsarkivet Uppsala 2640
Per Asplund, 1930. ALFTA

HLS.

Frgl. 12

Landsm. Upps. 2640
P. Asplund. 1930. ALFTA

Fäbodväsen 116.

blanda sig med bojantans söar, och hon lyckades kasta sin kvin eller jät-
ya över det samma, hade trollkärningen
sedan ingen makt att återtaga det.

Det fanns åtskilligt att iakttaga
för fäbodjantans till skydd mot trollen
både för sig själva och för kreaturen.
Skar hon kors i länkarna varmed
kräken var bundna, var denna skydd-
lade inne i fähuset. Hade hon vändel-
rot och tibastbark inne i stugan, kunde
något ont anhang icke hällen där ställa
till något afog. Blev en ko bergtagen,
skulle jantan genom mutor söka
blidka trollen. På den plats hon
sista gången såg djuret ifråga skulle
hon lägga en smörgås eller ännu bättre
en bit tobak på en sten eller stubbe.

Landsmålsarkivet Uppsala 2640
Per Asplund. 1930. ALFTA

HLS.

Frgl. 12

Landsm. Upps. 2640
P. Asplund. 1930. ALFTA

Fäbodväsen 117.

Tidigt följande morgon skulle hon
skynda dit, ty då stod det förlorade
kräket på platsen.

Följande två sägner äro berättade
av förutnämnda fru Marta Lohl.

En fäbodjanta i Skallabo märkte
en dag att två främmande vita killing-
bockar gingo tillsammans med hennes
småsvår. Hon band dem i ladugård-
en över matten. Tidigt följande mor-
gon kom ett ställigt fruntimmer och
frågade jantan, om hon sett bockarna
Tilleritass och Bakpot. Jantan fun-
derade om det stod rätt till, ty namnen
lät så trollsliga och killingarna voro
vita. Trollen ha nämligen endast
vit boskap. Hon talade om att bockarna
stodo bundna inne i fähuset och kon-

Landsmålsarkivet Uppsala 2640
Per Asplund. 1930. ALFTA

HLS.

Frgl. 12

Landsm. Upps. 2640
P. Asplund. 1930. ALFTA

ade kvinnan att lösa dem och ta dem
med sig. Men kvinnan kom snart
tillbaka och jämrade sig, att länkarna
voro så besvärliga (pygglese) att lösa
mycket. Jäntan förstod då, att det var
trollkärningen, ty hon hade knälen
förent skurit kors i öglan på länkarna.
Och hon behöll för egen del bockarna
Tilleritars och Bakpot.

En jättsala, Midsommarkålet,
vid Bockabo fäbodas var mycket
hemsokt av trollen. Icke blott bo-
skap utan även en fäbodjanta blev där
en gång borttagen. Två jäntor jätte en
dag tillsammans på denna jättsala, då den
ena försvann utan att kamraten misste
hur det gått till. Hon var borta ett
dygn, då de andra jäntorna på vallen

Fåbodsören 119.

Tago en bit tobak, som de lade på en
nit sten där den försurnade vita fången
observerades av sin kamrat. Vid solup-
gången följande morgon skyndade jänt-
arna dit. På den vita stenen låg flick-
an och sov med ena armen under huv-
udet. Hon var alldeles skadad och om-
talade, att hon varit inne i berget
och sett mycket grannlåt.

Nedanstående säjen har berättats för
mig av Brita Alsdotter i Svenskagården
Alfta, född i Alfta 1853. Hon har varit
fåbodjanta i femtio år sommare. Hon
har meddelat mig angående fåbodjantar-
nas löner jämte mycket annat av det
som här upptecknats.

Barn blevo också bortarrade av
trakkåringen. När Kapstens mor, på sin

Landsmålsarkivet Uppsala 2640
Per Asplund 1930 ALFTA

HLS.

Frgl. 12

Landsm. Upps. 2640
P. Asplund. 1930. ALFTA

Fäbodväsen 120.

Tid husmor : Kaptensgården : Ålukarhed,
var en tre årig flicka fick hon jämte
hennes tre år äldre bror följa med sin
mor på ett besök hos en fäbodjanta. De
båda barnen blevo lemnade ensamma en
stund på vallen. Flickan lekte på fågård-
en, då det kom en grann kvinna
från ur skogen och sökte locka flickan
att klättra över ledet och komma till
henne. Flickan hade redan börjat klättra,
då gossen skyndade fram och kastade
sin kvin över henne. Då var det något
som liknade en svart urbränd stubbe,
som skynda bort i skogen.

Trollkärningen brukade ibland om-
skapa sig till en grann fäbodjanta
för att bura manfolk. Följande har
berättats av kolaren Olov Eckard Alfta.

Landsmålsarkivet Uppsala 2640
Per Asplund. 1930. ALFTA

HLS.

Frgl. 12

Landsm. Upps. 2640
P. Asplund. 1930. ALFTA

Fäbodvännen 121.

född i Mfta 1879.

En kolare i närheten av Ripsabo
fäbodställe fick en kväll vid sönndags
besök i sin koja av en fäbodjanta som
var mycket vacker. Hon hade gått
ut i skogen, sade hon, då hon letat
några getter och bad att få stanna
hos honom över natten. Hon behöv-
de förstås inte bedja om detta två-
 gånger, och hon lade sig bredvid kol-
aren. På natten blev han dock litet
kustlig till mods, ty vid ett par till-
fällen hade jantan sagt: "Då kändes
bra då här att få kristna kött".
Men ännu mera lång i synen
blev han på morgonen, då hon
klev ur sängen. Då var det som
hade ett stort baktråg gått ut genom

Landsmålsarkivet Uppsala 2640
Per Asplund. 1930. ALFTA

HLS.

Frgl. 12

Landsm. Upps. 2640
P. Asplund. 1930. ALFTA

Fäbodvären 122.

dörren.

Det är icke ofta ett maskulint väsen av trollpothets avskydda släkte spelar någon roll i s ägner om fäbodlivet. Att det dock förekommit visar följande, som berättats av jordbruksarbetaren Jonas Englin bosatt i Ovanåker och född därstädes 1859.

I Ovanåkerstängbo var det en pojanta som räskade ut för trollen, då hon fätle där en sommare. (Fäbodstället ligger söder om Ovanåkers kyrkoby, men även aftabönder hade fäbodar där före laga skiftet). Genast hon kom dit på vären (lägen), började en pojke som hon aldrig sett förint att göra påhälsningar hos henne. Slutligen sade han rent ut, att han ville gifta sig med henne. Men jantän

Landsmålsarkivet Uppsala 2640
Per Asplund. 1930. ALFTA

HLS.

Frgl. 12

Landsm. Upps. 2640
P. Asplund. 1930. ALFTA

Fäbodväsen 129.

var Truckarna, ty hon misstänkte, att det inte stod rätt till med friarn hennes. Hon hade en hund med sig på val-len, och denna drog rumpen mellan benen och grällde ynkligt då friarn kom.

En dag kom profken igen och hade en hel hög andra troll med sig. Nu skulle det bli bröllop. Jäntan lyckades binda sitt hundskäde på hunden och uppmuntrade honom att springa hem. Bonden stod på gården, då hunden kom springande. Då blev han ängslig (betjytta) och fick in och sade: "Men nu äre folk na på fäde där i boene, då hürn kommer sanne. Jag jätter folk sta ä si etter!" (Men nu är det väl något på färde där

Landsmålsarkivet Uppsala 2640
Per Asplund. 1930. ALFTA

HLS.

Frgl. 12

Landsm. Upps. 2640
P. Asplund. 1930. ALFTA

behyt
fö

Fäbodväsen 124.

i fäbodarna, då hunden kommer nä där. Jag
måste väl ästad och se efter).

Då man kom till maten satt bojän-
tan klädd till brud. — "Å stå kärs mä
armarna, stinta!" ropade bonden. Det-
ta gjorde hon. Då förramno alla trol-
len och all granuläten. Men det hon
brade på bröstet och lagt kors över med
armarna fick hon behålla. Och sedan
fick hon vara ifred för pojken och
de övriga trolLEN.

Alfta den 5 maj 1930.
Per Asplund.

Landsmålsarkivet Uppsala 2640
Per Asplund. 1930. ALFTA

HLS.

Frgl. 12

Landsm. Up ps. 2640
P. Asplund. 1930. ALFTA