

Landskap: Västergötland

Socken: Skövde länsh. (Korsås)

Berättat av Lars Johan Anders

Upptecknat av N. Sjöholm år 1938

född år 1858 (i Skövde länsh. Ingebroten) <sup>leu</sup>

VÄSTSVENSKA  
FOLKMINNES-  
ARKIVET



ULMA M 146.

Uppgiften rör

Arbetsfördelningen inom lantbrukshuset. I bygden kallades mannens arbete för "Manfolkgöra", och det arbete som fäer på kvinnfolkens lät för "Kvinnfolkgöra".

Arbete som var fördelat barnen kallades för slängarbete och bestod i "springa ärenden", censu ogräs, plöcka bär m.m.

De gamles arbete räknades heller inte för fullgott. De gamle sätter "och omal möske" sade de, om de gamle nöjs de slagit sig till ro vid något lät arbete på em.

Uttryck: "Då ä inget kvinnfolkgöra, då fardes barn-  
lät te; Det vill te barna ä inga barnpiger;

Då där då ä inget barnarbete, då kan vilken kring som helst utföra; Då behöver du ta inte göra själver, då kan du ta skicka en onge till."

I stället hade inga kvinnfolk att göra, där

Skriv endast på denna sida!

I. J. G. H.  
Acc: 4232

42

43  
Leander brötsfiskälände inom lanthuskitt 2.  
regera manfolken enväldigt. Hon kärre mor dit, så  
behandlades hon nästan som en främmader, och skulle  
lese djur och swardningar. Men det var inte var dag  
som det kom kvinnofolksfrämmat i stället.

Märra fick inte vara ensam när hon skulle  
föla, utan husbonden själv var där eller den han  
mätt litade på. När det led mot föltid så var  
kvinnu före läggedags, gick kärre far till stallet  
och tilla på märra. Såg hon ut att föla under  
natten läddade han med halva i en spitta  
och lade sig där påklädd.

Lagärn La husbond sig inte nämnvärt i, det var  
livsom under hans värdighet att syssla med kor eller  
kalvar, där fick kärre mor styra och ställa med  
hjälps av pigorna eller döttrarna. Fanns någon gam-  
mal på undantag fick han gå i ladugården och  
pita om han orkade. Om djur skulle säljas eller  
köpas var det dock husbond som bestämde. Men  
vilka kalvar, som skulle läggas på bestämde kärre  
mor.

Skriv endast på denna sida!



J. J. G. H.  
Acc: 4232

44  
Leander Arbetsförhållanden inom lanthusvälet 3.

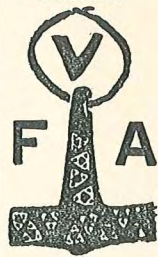
Före kalvningen öppnades kåra mos i lagård och drog i openarna på kalvkon, ty när råmjölken kom ner i openarna var det inte långt till kalvningen. Pigen eller kåra mos såg till kon under kalvningen och tog bort kalven i en kätte, sedan kom fätt slicka på honom ett tag för att kalven skulle känna sig hemma-stedd. Vidare skulle kon sträl mjölkers annars kunde hon komma att mjölka blo.

Till tjur fick nog i regel en kvart ta kon, men det var inte ovanligt att en piga kom med den, men då var det ingen blygga, utan en som kunde diskutera saken med drängarna.

Valljor var barn, på senare tid när de hade bräuge (stängsel) var och en för sig, fick de minsta barnen driva vall innan de gick till skolan och hämta dem när kvart kom, men längre tillbaka hade de gemensamt valljor som vaktade hela dagen och drev hem om kvällen då var och en i byn tog sina djur på vallegata, när kon

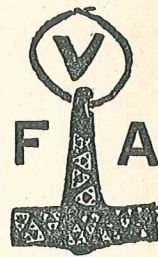
Skriv endast på denna sida!

VÄSTSVENSKA  
FOLKMINNES-  
ARKIVET



J. F. G. H.  
Acc: 4232

44



Leander arbetade inom lanthusvärdet 4.  
som drivandes.

Till vallhorn för bar hade de alltid löser, för pojkar  
kunde slå till uselhet med korna. Pojkar fick  
valla får och hästar, för dem hade de gemensam  
betesmark i ångarna, det var slättningen mot  
Billingen mellan slättbygden och själva berget.

Gårdsgårdar byggdes antingen av "haukegubbar",  
som var vana att sve hank eller av gårdfolket  
själva, då kvinnfolket svedde hanken och man-  
folket klör "skin" och byggde.

Vid Värmbuket skulle fruntimren utföra vissa  
sysslor, de skulle låsta på gödseln, och på fästet  
sprida den men korna gjorde manfolket, så  
skulle de bära säa till korna för i säalöben,  
så skulle de slå sönder koklar där det var lera,  
plöcka sten och rensa diken. Dessutom hade  
de linlandet och kornträdgårdar. Kornträd-  
gårdar brydde sig manfolket in i det minsta  
mm.

J. F. G. H.  
4232  
Acc:

16  
Leander. Arbetsfrihelganden inom lanthuskådet 5

Hans fadern sådde aeting utom linet och grönsaker, det kom på våra mors lott att svara för det. I köks-trädgården fick hon sätta ut utom kålrätter, som de sådde en fårn i rovlundet åt henne.

Löf och massa samlade de gamla in, de hade barn med sig som klättrade i träden och skar ner, sen kårvats lövkristarna som vanliga neker, var efter de kårdes hem när de blev torra. Mossan var vitmossa (gungemossa), den användes inte till kreatursfoder utan ersatte våra toiletpapper.

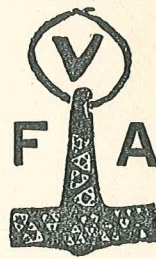
Toro tog fruntimren upp i bullamossen, de gjorde pottor och bullar av den och stukade den till torrkorn som de gör än i dag.

Vid blätter skulle fruntimrarna räfsa ihop och stränga och stäcka och raka efter stäcka. I Cadan skulle de vara långt in och stuvade i hörnen.

Vår ängsflöttern var (ängarna lig uppsamt berget långt hemifrån) skulle ära med.

Skriv endast på denna sida!

VÄSTSVENSKA  
FOLKMINNES-  
ARKIVET



J. F. G. H.  
acc: 4232

46

Leander arbetar förhållanden vid det bantningshållit 6  
De som inte är beredda att arbeta, skulle laga mat och placka  
bär. Alla skulle här vara med om de på inte var mer  
än en nåve hög. Bären den tiden på året var smått, lallon  
och bär.

kinets upptagning var mycket noggrann. Det skulle  
vara omr gjälv göra. Biterna värdade de ihop, de  
fick inte läggas på skår. De hängdes upp på en ställ-  
ning som liknade en kätö, att torra. Detta var  
manförsörjning.

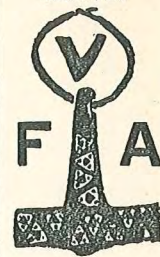
I Koroosädes bergning var kvinnornas plats  
bakom källarna som bindusken. Sen hjälptes alla  
att att staka den, antingen i 16 eller 20 par stuber.

Vidare skulle de efter varje avlastning i ladan sopa  
upp och noggranna taga till vara den säd som drö-  
pat ut och läg i botten på skindan, den var  
kladd med säcken. Den säden ansågs inte va-  
ra bra än så med, ty då skulle det kom om att drö-  
pa ändå mer nästa år. I botten i första raden,  
som kallades stäl, frö de nekarna ständes istället  
frö lada, gämdes en flaska brännvin, som

Skriv endast på denna sida!



J. F. G. H  
Acc: 4232



Leander arbetar förhållande vid Lantbruksskolan 7.  
träskarna skulle finna när de tröskat; batten.

I träskning, när de präglade voro kvinfolk med  
och skitte prägel liksom männen. Senare när de fick  
dravverk på var antill en kvinna som matade och en  
som rakade agnar och rösta. Den som skulle ressla  
drösen skulle vara mäst lov-aner (van vid träsk-  
göromål).

Barn och fruntimorer plockade bär. Det var skam-  
ligt för en kare att gå på skogen och plocka bär. Smul-  
ten var en bärart, som barnen fick ha för sig själva.  
De bärarter som plockades utom trädgården voro:  
ullbär (hallon), kröser, plinner, blåsbär, myr-  
tranjuter (tranjuter plockades på vintern, för de mog-  
nade under snö), blåbussar hjärter, enebär och  
axelbär.

Slaktarna, som gick omkring här på bygden, kallades  
"Kartan". Han kom antill dan före han skulle slakta  
och tittade på djuret, sen slaktade han som andra  
men han let alltid av svinklövsarna, som andra.

Skriv endast på denna sida!

I. F. G. H.  
acc: 4232